



AJUNTAMENT
DE SANTA EULÀRIA DES RIU

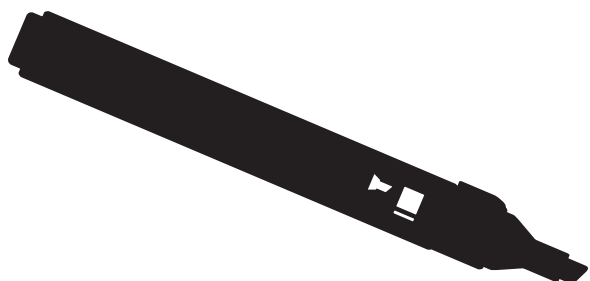
PLA INTEGRAL DE JOVENTUT





AJUNTAMENT
DE SANTA EULÀRIA DES RIU

PLA INTEGRAL DE JOVENTUT



RESPONSABLES POLÍTICS

Vicente Marí Torres, alcalde

Salvador Losa Marí, regidor de Joventut, Formació i Habitatge

Ana M^a Costa Guasch, regidora de Cultura, Educació, Serveis Socials i Sanitat

María Ferrer Torres, regidora d'Interior i Noves Tecnologies

Antonio Marí Marí, regidor d'Esports

EQUIP TÈCNIC

Eulàlia Guasch, Serveis Personals

Sandra Ferrer, Joventut

Armando Riera, Policia Local

Juan José Serra, Esports

Rosa Ferrer, Serveis Socials

Maria Guasch i Toni Tur, Educació i Cultura

Javier Gómez, Medi Ambient

Alicia Torres, Formació i Ocupació



AJUNTAMENT
DE SANTA EULÀRIA DES RIU

PLA INTEGRAL DE JOVENTUT



PRESENTACIÓ

Per primera vegada en la història política de Santa Eulària des Riu, s'ha elaborat el **1^{er} Pla Integral Municipal de Joventut**, que engloba una sèrie d'objectius i actuacions que pretenen donar resposta a les necessitats i interessos del jovent.

És sabut que el municipi de Santa Eulària és un dels municipis més joves d'Espanya i que, malauradament, el jovent ha estat un col·lectiu poc reconegut i valorat per part de les administracions públiques.

Amb el **1^{er} Pla Integral Municipal de Joventut**, l'Ajuntament de Santa Eulària des Riu pretén donar la màxima participació i protagonisme al jovent, a través de nombroses iniciatives que es duran a terme, perquè la joventut és el futur, el progrés de la nostra societat. La construcció d'una societat cívica, democràtica, plural, només s'aconsegueix amb unes bones bases, i aquestes bases es volen aconseguir mitjançant aquest pla. Segons el Pla autonòmic de joventut, és jove aquell col·lectiu de persones que tenen entre 14 i 30 anys. L'Ajuntament de Santa Eulària treballarà per a aquest rang d'edat però també, dins aquest Pla, contempla la infància i també la joventut més avançada, fins als 35 anys.



AJUNTAMENT
DE SANTA EULÀRIA DES RIU

PLA INTEGRAL DE JOVENTUT

FONAMENTACIÓ

Marc legal

L'article 48 de la Constitució Espanyola de 1978 estableix que els poders públics han de promoure les condicions per a la participació lliure i eficaç de la joventut en el desenvolupament polític, social, econòmic i cultural.

El Pla Interministerial de Joventut de l'Estat vigent de 2005 a 2008 fou aprovat l'1 de juliol de 2004 pel Consell de Ministres, i plasmà els objectius, mesures i actuacions que es durien a terme durant aquest període en matèria de joventut. Les grans àrees que treballa i que afecten directament el jovent són: emancipació, formació, convivència i diversitat, oci, cultura i temps lliure, hàbits de vida saludables, medi ambient i participació.

La Llei 10/2006, de 26 de juliol, estableix el Pla integral de joventut de la Comunitat Autònoma de les Illes Balears, aplicable a joves d'entre 14 i 30 anys de les Illes Balears i en el qual es descriuen un conjunt d'actuacions i iniciatives destinades a possibilitar l'emancipació i el desenvolupament personal del jovent, i també a promoure'n i fonamentar-ne la integració i participació efectives en la vida política, econòmica, social i cultural.

La Llei 21/2006, de 15 de desembre, atribueix les competències als consells insulars de Menorca, d'Eivissa i de Formentera en matèria de joventut i oci.

Però no ens podem oblidar que estam dins una realitat més global, l'europea. Amb el Llibre Blanc de la Joventut de la Comissió Europea aprovat el 21 de novembre de 2001, es planteja un marc de cooperació entre els estats membres que treballi polítiques relatives a la participació i informació dels joves, el voluntariat juvenil i un coneixement més profund de la joventut dins aquest marc europeu.

Però el que ens interessa realment són les actuacions a nivell local, les actuacions de l'Ajuntament. Les competències en matèria juvenil que té tot ajuntament són:

- *Participar en la planificació en els àmbits autonòmic i insular de les polítiques juvenils i impulsar les actuacions que es duguin a terme en l'àmbit municipal.
- *Elaborar, de forma potestativa, plans i programes d'àmbit municipal en relació amb el jovent.
- *Gestionar les polítiques juvenils que corresponguin, com a conseqüència dels convenis i altres instruments de col·laboració que subscriuguin, amb tal finalitat, amb l'administració autonòmica o amb els consells insulars.
- *Dur a terme activitats culturals, esportives i d'ocupació del temps lliure del jovent del municipi.
- *Qualssevol altres competències que els atribueixi una norma amb rang de llei.



AJUNTAMENT
DE SANTA EULÀRIA DES RIU

PLA INTEGRAL DE JOVENTUT

Marc social

La població a la qual va destinat aquest Pla es troba emmarcada en el rang d'edat comprès entre els catorze i els trenta anys segons la Llei integral de joventut de la Comunitat Autònoma de les Illes Balears, encara que en temes d'emancipació i participació juvenil s'amplia fins al trenta-cinc anys, i en matèries de temps lliure s'inclouen els menors de catorze.

Com s'ha comentat amb anterioritat, un dels trets característics del municipi de Santa Eulària és que és un municipi jove. Segons les xifres del Padró Municipal, Santa Eulària va registrar una població total de 27.152 habitants l'any 2006; això suposa que, amb una superfície total de 153.48 km², hi ha una densitat de població de 176,91 habitants per km². És el segon municipi més poblat de l'illa d'Eivissa, municipi format per cinc nuclis de població: Santa Eulària, Puig d'en Valls, Jesús, Santa Gertrudis i Sant Carles.

Deim que és un municipi jove perquè el rang d'edat de 15 a 35 anys suposa un 31,19% respecte a la població total del municipi, i el menor rang d'edat és el de la població major de 65 anys, que suposa un 11,43%. És per aquesta

raó que l'administració local s'ha de posar a treballar en la posada en marxa de les nombroses actuacions que té previst dur a terme.

Durant els darrers 10 anys, Santa Eulària ha vist créixer la seva població de forma molt considerable, tant que no va preveure recursos i serveis suficients per proveir tota la població en matèria juvenil. Els recursos i serveis més importants duts a terme durant els darrers anys al municipi han estat:

A nivell formatiu

- ✓ Cursos d'iniciació professional.
- ✓ Cursos de formació per a aturats.
- ✓ Cursos de formació contínua.
- ✓ Escoles taller, cases d'oficis i tallers d'ocupació.
- ✓ Tallers de pares: tallers específics i temàtics per a pares d'infants i adolescents.
- ✓ Programa de compensació lingüística del català per a alumnes nouvinguts.
- ✓ Cursets d'informàtica, mecanografia, comptabilitat i idiomes, etc.
- ✓ Creació de l'Escola Municipal de Formació.



AJUNTAMENT
DE SANTA EULÀRIA DES RIU

PLA INTEGRAL DE JOVENTUT

A nivell esportiu

- ✓ Construcció de l'annex al pavelló municipal d'esports.
- ✓ Millora de la piscina municipal de Santa Gertrudis.
- ✓ Construcció i millora de serveis esportius: camps de futbol, camps de bàsquet, vestidors als camps de futbol de les parròquies de Sant Carles i de Jesús, edifici d'esports de Puig d'en Valls, etc.
- ✓ Ampliació de l'oferta esportiva: ioga, aquagym, gimnàstica de manteniment, etc.
- ✓ Difusió de l'esport a tota la població: especial nadons, especial embarassades, campus esportius, jornades de portes obertes, jornades escolars, etc.

A nivell de temps lliure

- ✓ Obertura d'un nou centre socioeducatiu per a joves: el Punt Jove.
- ✓ Escoles d'estiu: per a infants de totes les parròquies del municipi.
- ✓ Tallers d'estiu: per a joves adolescents.
- ✓ Escoles obertes: per a infants de totes les parròquies del municipi.
- ✓ Programa d'activitats d'oci per a adults: tallers de cuina, cursets de bonsais, cursets de balls de saló, cursets de ceràmica, cursets de restauració de mobles, etc.

A nivell cultural

- ✓ Contacontes infantils.
- ✓ Taller de literatura Escriure
- ✓ Club de lectura infantil i per a adults.
- ✓ Certàmens de fotografia.
- ✓ Escola de Música.
- ✓ Biblioteca Municipal.
- ✓ Centre Cultural puig d'en Valls.
- ✓ Etc.

A nivell d'ajudes i subvencions

- ✓ Ajuda a la compra del primer habitatge.
- ✓ Beca d'estudis per a universitaris.

Molts dels programes ja es duen a terme, i l'Ajuntament ha de treballar per donar resposta a tota la població i, en concret, al col·lectiu juvenil per tal de satisfer els seus interessos i demandes respecte a tots els nivells esmentats amb anterioritat.



AJUNTAMENT
DE SANTA EULÀRIA DES RIU

PLA INTEGRAL DE JOVENTUT

ÍNDEX

Metodologia del Pla	08	Joves i mercat laboral	49
Descripció municipal	09	Habitatge	55
Associacionisme i participació	33	Esports	57
Educació	35	Noves tecnologies	58
Cultura	36	Polícia local	60
Lleure, transport i mobilitat	37	Medi ambient	64
Benestar social	40	Bibliografia	66
Salut	47		



AJUNTAMENT
DE SANTA EULÀRIA DES RIU

PLA INTEGRAL DE JOVENTUT

METODOLOGIA DEL PLA

El Pla ha estat elaborat per diferents entitats i professionals:

- ✓ Un tècnic municipal per cada un dels departaments municipals implicats: Joventut, Serveis Socials, Medi Ambient, Esports, Educació i Cultura, Formació i Ocupació, Policia Local i Noves Tecnologies.
- ✓ El regidor representant de cada departament implicat en el Pla.
- ✓ La Comissió d'Infància i Adolescència.
- ✓ El Consell Escolar Municipal.
- ✓ Associacions i altres entitats: Asociación de Skaters Pitiusos, Consell de la Joventut d'Eivissa, Ibiza Foto Club, Associació de Mares i Pares de l'IES Xarc, Associació SocioCultural Can Planeta, Asociación de Juegos de Estrategia, Simulación y Rol, Asociación de Altas Capacidades y Talentos, Nuevas Generaciones de Ibiza, Club Moto Cross i una representant dels joves.



Aquest Pla neix l'any 2007 amb l'idea de ser un document de treball viu, dinàmic i d'avaluació contínua elaborat a partir de l'experiència i la iniciativa dels diversos polítics i tècnics municipals responsables dels departaments implicats en matèria de joventut i de les diverses associacions de caire juvenil del municipi. Aquest document de 2007 és intern i es planteja com a objectiu incidir de forma integral sobre la joventut des de tots els caires possibles establint una xarxa d'actuacions que s'haurà d'anar revisant i actualitzant en funció dels canvis detectats en la situació de la joventut.

Es farà un seguiment anual del Pla coincidint amb l'elaboració de memòries departamentals i amb la confecció dels pressupostos municipals anuals.

Per donar cabuda a la participació ciutadana s'estableixen contactes de caràcter anual amb totes les associacions i entitats interessades.



AJUNTAMENT
DE SANTA EULÀRIA DES RIU

PLA INTEGRAL DE JOVENTUT

DESCRIPCIÓ MUNICIPAL

Anàlisi demogràfica del municipi

Extensió territorial i densitat de població

L'extensió territorial del municipi de Santa Eulària és d'un total de 154 km². És per tant el segon municipi després de Sant Josep amb major extensió territorial, i tan sols es produeix una diferència de 5 km².



Extensió territorial. Municipis de l'illa d'Eivissa. 2006

Municipis	Santa Eulària	Eivissa	Sant Josep	Sant Antoni	Sant Joan	Total illa d'Eivissa
km ²	154	11	159	127	122	573
%	26,88%	1,92%	27,75%	22,16%	21,29%	100,00%

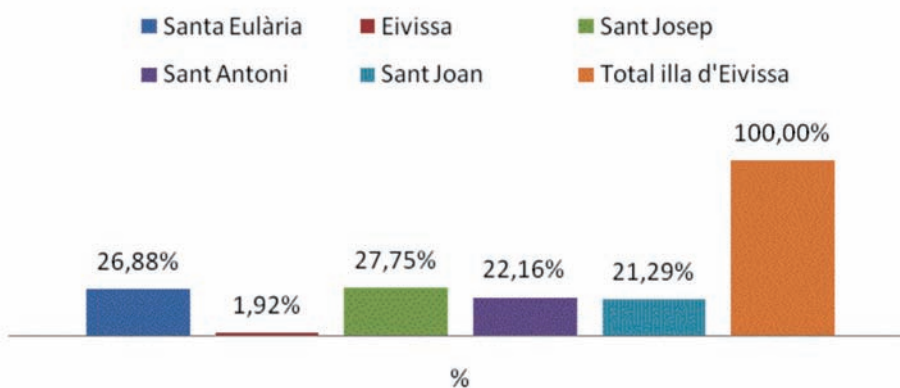
Font: Elaboració pròpia a partir de dades de l'IBAE



AJUNTAMENT
DE SANTA EULÀRIA DES RIU

PLA INTEGRAL DE JOVENTUT

Comparativa extensió territorial. Municipis de l'illa d'Eivissa. 2006



Font: elaboració pròpia a partir de dades de l'IBAE.

Al municipi de Santa Eulària, durant l'any 2006, es va registrar una població total de 27.152 habitants. Això suposa que, amb una superfície total de 154 km², hi ha una densitat de població de 176,91 habitants per km².



AJUNTAMENT
DE SANTA EULÀRIA DES RIU

PLA INTEGRAL DE JOVENTUT

Població total

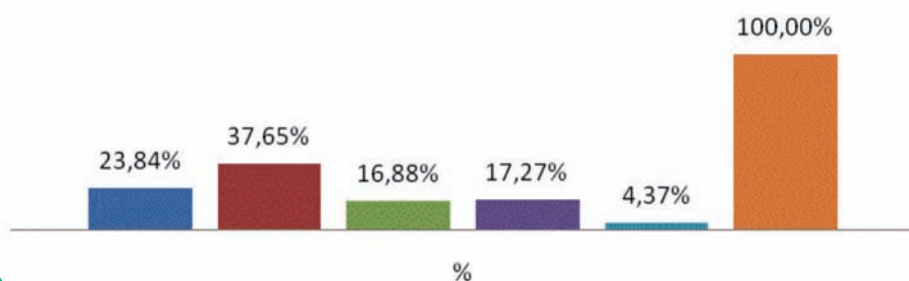
El municipi de Santa Eulària va ser el segon municipi més poblat de l'illa d'Eivissa, amb un total de 27.152 habitants registrats durant l'any 2006. Una característica a ressenyar és que la població del municipi de Santa Eulària està dispersa en cinc barris o nuclis de població; Santa Eulària – Siesta - Cala Llonga, Sant Carles de Peralta, Santa Gertrudis de la Fruitera, Puig d'en Valls i Jesús.

Població total. Municipis de l'illa d'Eivissa. 2006						
Municipis	Santa Eulària	Eivissa	Sant Josep	Sant Antoni	Sant Joan	Total illa d'Eivissa
Població	27.152	42.884	19.224	19.673	4.975	113.908
%	23,84%	37,65%	16,88%	17,27%	4,37%	100,00%

Font: Elaboració pròpia a partir de dades de l'IBAE

Població total. Municipis de l'illa d'Eivissa. 2006

■ Santa Eulària ■ Eivissa ■ Sant Josep
■ Sant Antoni ■ Sant Joan ■ Total illa d'Eivissa



Font: Elaboració pròpia a partir de dades de l'IBAE



AJUNTAMENT
DE SANTA EULÀRIA DES RIU

PLA INTEGRAL DE JOVENTUT

Evolució de la població municipal

Els últims deu anys s'ha produït un increment de població al municipi de Santa Eulària en torn del 39,50%, concretament de 7.700 persones.

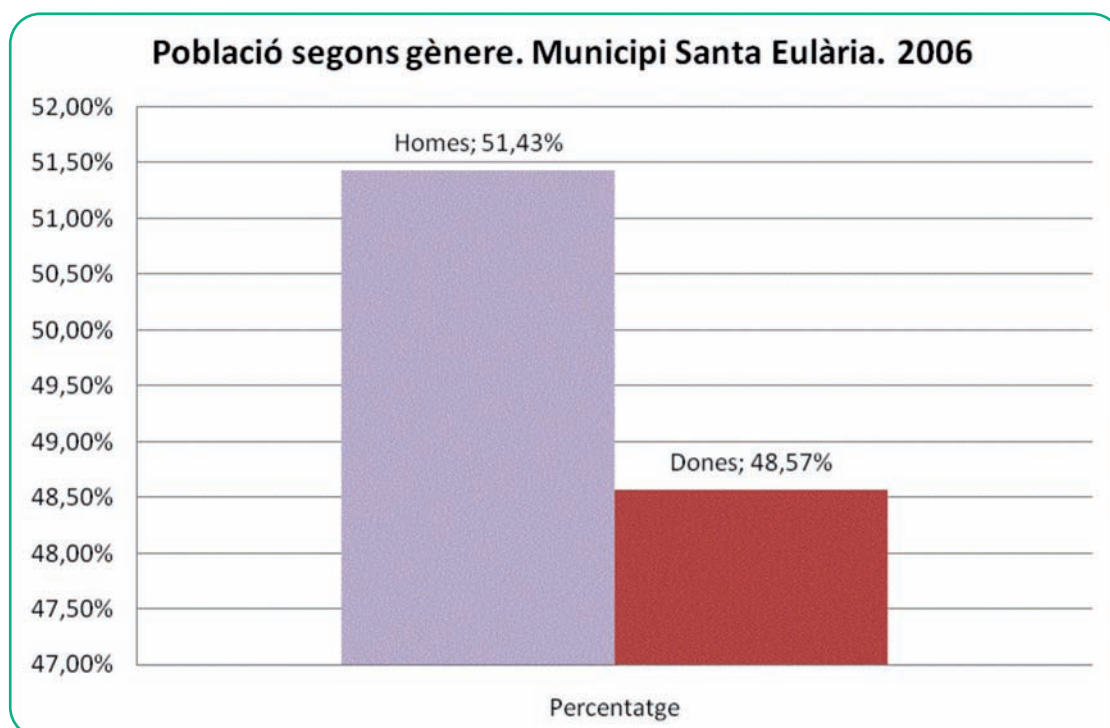
Evolució de la població total. Municipi de Santa Eulària. 1996-2006							
	1996	2001	2002	2003	2004	2005	2006
Població Total	19.452	23.755	25.080	25.918	25.826	26.724	27.152
Diferència		4.303	1.325	838	-92	898	428

Font: Elaboració pròpia a partir de dades de l'IBAE

L'índex de creixement relatiu, és a dir, el creixement de la població respecte a l'any 2005 al municipi de Santa Eulària, va ser de l'1,60%.

Població segons gènere

Quant a la població segons gènere, durant l'any 2006 el percentatge més elevat va recaure en la població masculina (51,40%), i el percentatge restant (48,60%) pertanyia a la població femenina. Per tant, l'índex de masculinitat a nivell municipal va representar l'1,06 homes per cada dona.



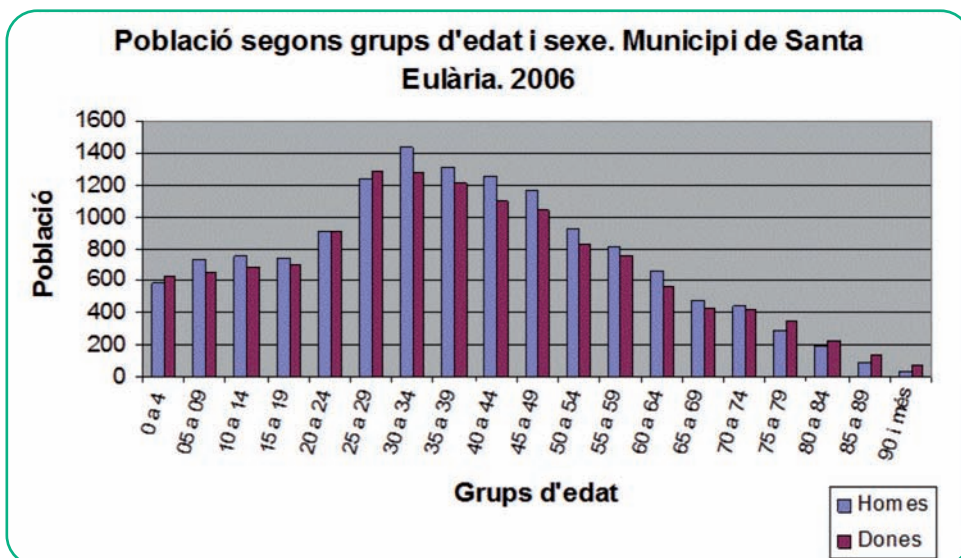
Font: Elaboració pròpia a partir de dades de l'IBAE



AJUNTAMENT
DE SANTA EULÀRIA DES RIU

PLA INTEGRAL DE JOVENTUT

Estructura de la població



Font: Elaboració pròpia a partir de dades de l'IBAE



AJUNTAMENT
DE SANTA EULÀRIA DES RIU

PLA INTEGRAL DE JOVENTUT

Població d'infants

El col·lectiu d'infants o població de menys de 15 anys va suposar en percentatge el 14,75% respecte al total de població municipal, és a dir 4.006 persones. Desagregant aquest indicador segons gènere, els homes varen superar en nombre ja que hi havia 2.055 homes i 1.951 dones.

Quant a l'estructura de la població segons lloc de naixement respecte al col·lectiu d'infants menors de 15 anys, els nascuts a les Illes Balears varen representar el 75,36%, la població nascuda a l'estranger va ser del 13,70% i finalment, la població resident nascuda a altres comunitats autònomes, del 10,93%.

Població jove

- La població jove, és a dir, entre els 15 i els 34 anys, va suposar un total de 8.470 persones, i en percentatge va representar el 31,19% respecte a la població total del municipi. Segons gènere, es va registrar un nombre més elevat d'homes (4.314) i un total de 4.156 dones.

L'estructura de la població segons lloc de naixement del col·lectiu jove va representar en percentatge els valors següents: els/les nascuts/des a les Illes Balears (44,52%), a altres comunitats autònomes (32%) i finalment la població resident al municipi de Santa Eulària nascuda a l'estranger dins aquest col·lectiu d'edat va representar el 23,48%.

Població madura

La població madura, en edats compreses entre els 35 fins als 65 anys, amb un total de 11.573 persones, va representar el 42,62% del total de la població municipal. Segons gènere, es va registrar un total de 6.096 homes i 5.477 dones.

L'estructura de la població a nivell municipal segons lloc de naixement dins del col·lectiu anomenat població madura va representar els següents percentatges: la població nascuda a altres comunitats autònomes va obtenir un percentatge major, concretament del 43,54%, seguit de la població resident nascuda a les Illes Balears amb un 29,43% i finalment la població nascuda a l'estranger va representar el 27,03% respecte a la població total del col·lectiu comprès des dels 35 fins a 65 anys.



AJUNTAMENT
DE SANTA EULÀRIA DES RIU

PLA INTEGRAL DE JOVENTUT

Població de més de 65 anys

La població de més de 65 anys va representar l'11,43% respecte a la població total, és a dir un total de 3.103 persones. Aquest va ser l'únic interval en què la població femenina va ser més alta, concretament va representar un total de 1.604 dones i un total de 1.499 homes.

Quant a l'estructura de la població resident al municipi de Santa Eulària de més de 65 anys segons lloc de naixement de la població, el percentatge més alt fa referència a la població nascuda a les Illes Balears, amb un 62,33%, seguit de la població nascuda a altres comunitats autònomes (18,98%) i amb escassa diferència es troben els residents nascuts a l'estranger amb un 18,69%.

Població en edat laboral

Respecte a la població en edat laboral, segons les dades, es va registrar un percentatge del 73,82%, és a dir un total de 20.043 persones. Respecte al gènere, el nombre d'homes era més alt més alt (10.410) que el de dones (9.633).

Pel que fa a l'estructura de la població resident a nivell municipal del col·lectiu anomenat població en edat laboral, el percentatge més alt va estar format per la població resident nascuda a altres comunitats autònomes (38,66%), seguit de la població nascuda a les Illes Balears (33,81%) i finalment la població resident nascuda a l'estranger va representar el 25,83%.

Aquestes dades són tan sols orientatives ja que l'edat laboral està compresa entre els 16 anys fins als 65 anys.



AJUNTAMENT
DE SANTA EULÀRIA DES RIU

PLA INTEGRAL DE JOVENTUT

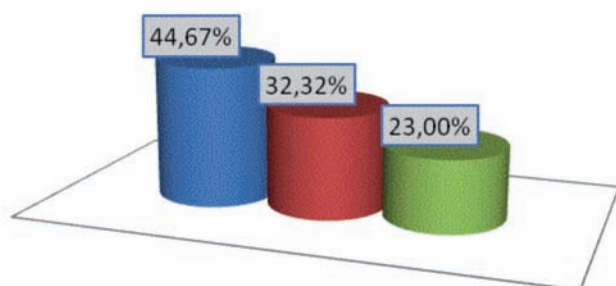
Població segons lloc de naixement

Població segons lloc de naixement. Municipi de Santa Eulària. 2006				
	Balears	Altres CA	Estranger	Total
Població	12.130	8.776	6.246	27.152
%	44,67%	32,32%	23,00%	100,00%

Font: Elaboració pròpia a partir de dades de l'IBAE

Població segons lloc de naixement. Municipi de Santa Eulària. 2006

■ Balears ■ Altres CA ■ Estranger



Font: Elaboració pròpia a partir de dades de l'IBAE



AJUNTAMENT
DE SANTA EULÀRIA DES RIU

PLA INTEGRAL DE JOVENTUT

Població resident nascuda a les Illes Balears

La població resident al municipi de Santa Eulària nascuda a les Illes Balears va representar el percentatge més elevat del 44,67%, és a dir unes 12.130 persones. Pel que fa a l'índex de creixement de la població nascuda a les Illes Balears respecte a l'any 2005, es va produir un increment de l'1,03%.

Població resident nascuda a altres comunitats autònomes

La població nascuda a altres comunitats autònomes (exceptuant les Illes Balears), va representar el 32,32% respecte a la població total municipal, concretament unes 8.776 persones. L'índex de creixement respecte a l'any anterior, quant a la població nascuda a altres comunitats autònomes, va tenir un increment percentual de l'1,96%.

Les comunitats autònomes més representatives, és a dir amb major percentatge respecte al total de població municipal durant l'any 2006 varen ser: Andalusia (11,46%), Catalunya (4,96%), Madrid (3,40%), Comunitat Valenciana (3,35%), i Castella-la Manxa (2,54%).

Població resident nascuda a l'estranger

Respecte a la població nascuda a l'estranger resident al municipi de Santa Eulària, va representar durant l'any 2006 el 23,00%, és a dir 6.246 persones. L'índex de creixement de la població nascuda a l'estranger va ser el percentatge més alt, concretament el 2,21% respecte a l'any 2005.

És important ressenyar que segons les dades el percentatge de població nascuda fora de les Illes Balears representa més de la meitat, concretament el 55,33% de la població total.

Els percentatges més representatius respecte a la població resident nascuda a l'estranger de l'any 2006 varen ser:

- La població nascuda a països comunitaris: Alemanya (4,53%), Regne Unit (2,75%), França i Itàlia (1,75%), Romania (1,02%) i Bulgària (0,17%).

- La població nascuda a països extracomunitaris: Marroc (1,30%), Argentina (1,23%), Romania* (1,02%) i Bulgària* (0,17%), Equador (0,84%) i Colòmbia (0,84%).

* L'anàlisi de les dades va ser de l'any 2006 i els països de Romania i Bulgària no varen ser països comunitaris fins a l'any 2007.



AJUNTAMENT
DE SANTA EULÀRIA DES RIU

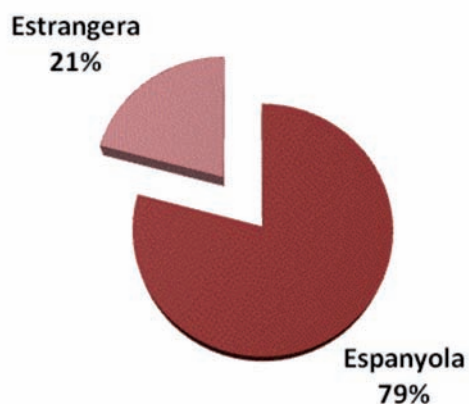
PLA INTEGRAL DE JOVENTUT

Població segons tipus de nacionalitat

Població segons lloc de naixement. Municipi de Santa Eulària. 2006			
	Epanyola	Estrangera	Total
Població	21.486	5.666	27.152
%	79,13%	20,87%	100,00%

Font: Elaboració pròpia a partir de dades de l'IBAE

Població segons tipus de nacionalitat. Municipi de Santa Eulària 2006



Font: Elaboració pròpia a partir de dades de l'IBAE



AJUNTAMENT
DE SANTA EULÀRIA DES RIU

PLA INTEGRAL DE JOVENTUT

Quant als residents amb nacionalitat espanyola, es varen registrar un total de 21.486 persones, és a dir el 79,13%. Comparant amb l'any anterior, l'índex de creixement de la població amb nacionalitat espanyola va augmentar al voltant de l'1,67%.

Els residents amb nacionalitat estrangera (5.666 persones) varen representar el 20,87% de la població total municipal.

Analitzant amb més profunditat les dades podem comentar les característiques següents:

La població amb **nacionalitat comunitària** durant l'any 2006 va representar un total de 3.552 persones, el 13,09% respecte a la població total.

La població amb **nacionalitat extracomunitària** a nivell municipal va representar l'any 2006 un total de 2.113 persones, el 7,78% respecte a la població total.

La població extracomunitària de països no europeus va representar un total de 1.569 persones, és a dir un 5,78% de la població total municipal, amb els percentatges següents:

- El 3,85% va fer referència a la població amb nacionalitat americana (Amèrica del Sud va representar el 3,57%, Amèrica del Nord el 0,18% i Amèrica Central el 0,10% respecte a la població total).
- L'1,51% va representar la població amb nacionalitat africana.
- Finalment, la població amb nacionalitat asiàtica va representar durant l'any 2006 el 0,42% de la població total.

La població extracomunitària amb nacionalitat europea (de països que no són membres de la Unió Europea) a nivell municipal va representar el 2% respecte a la població total, és a dir unes 544 persones.

Finalment, l'índex de creixement de la població amb nacionalitat estrangera va ser de l'1,24%.

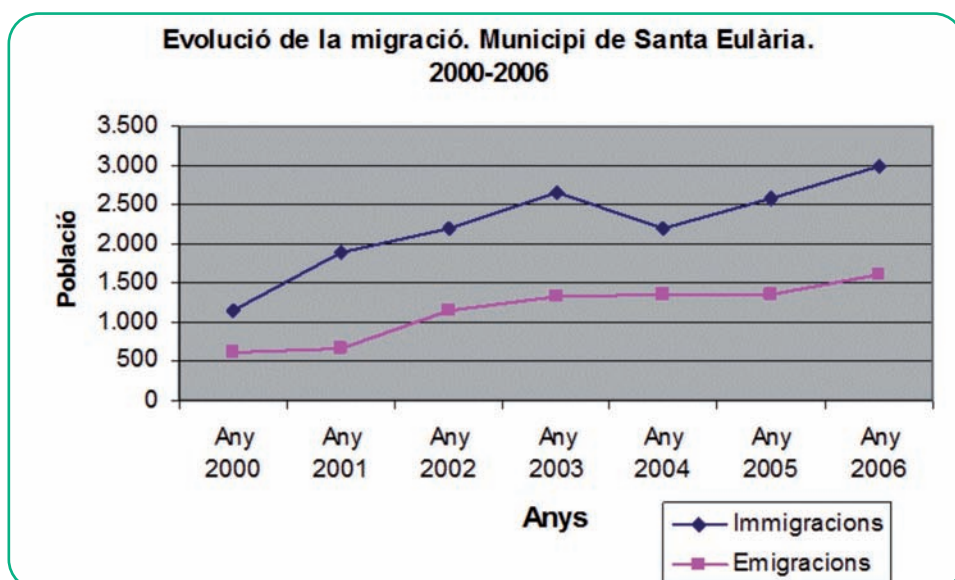


AJUNTAMENT
DE SANTA EULÀRIA DES RIU

PLA INTEGRAL DE JOVENTUT

Moviment migratori

Durant l'any 2006 es va registrar un total de 2.981 immigracions i 1.062 emigracions. Per tant, el balanç migratori respecte al mateix any va ser positiu amb un total de 1.379 persones. Això indica que va ser un municipi receptor de població ja que es va produir un nombre més alt d'immigració que d'emigració.



Font: Elaboració pròpia a partir de dades de l'IBAE

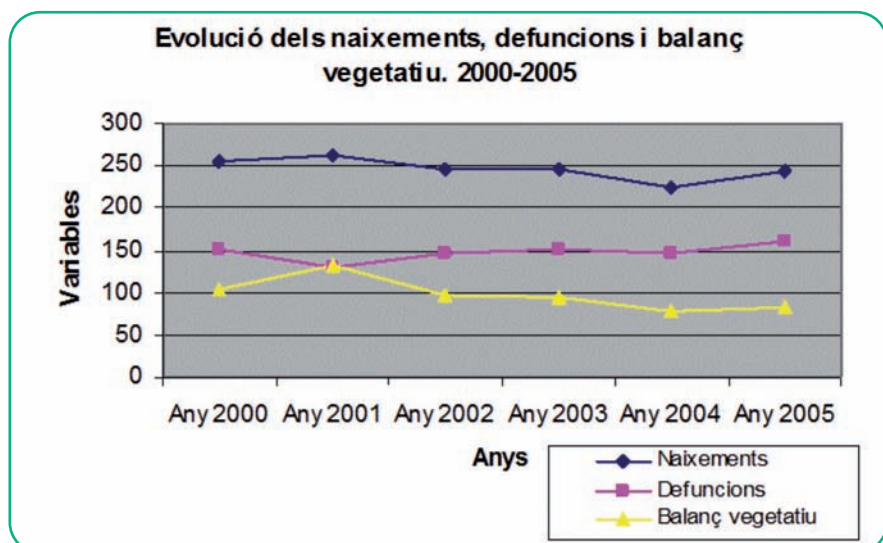


AJUNTAMENT
DE SANTA EULÀRIA DES RIU

PLA INTEGRAL DE JOVENTUT

Moviment natural

El total de naixements durant l'any 2005 va ser de 243 i durant el mateix any es va registrar un total de 160 defuncions. Per tant, el creixement vegetatiu o natural (indicador que calcula la diferència anual entre els total de naixements i el total de defuncions), va ser d'una diferència positiva de 83. Aquesta anàlisi es realitza amb dades de l'any 2005 ja que són les últimes disponibles.



Font: Elaboració pròpia a partir de dades de l'IBAE



AJUNTAMENT
DE SANTA EULÀRIA DES RIU

PLA INTEGRAL DE JOVENTUT

Índex demogràfics

-L'edat mitjana total de la població resident al municipi de Santa Eulària durant l'any 2006 va ser de 38,39 i segons gènere. l'edat mitjana de les dones a nivell municipal va ser de 38,53 anys i la dels homes, de 38,25 anys.

-L'índex d'envelliment total al municipi va ser del 72,15%. Segons gènere l'índex masculí va representar el 68,11% i el femení va ser superior amb 76,38%.

-L'índex de sobreenvelliment total a nivell municipal va representar el 10,12%. Segons gènere, els homes varen representar el 7,781% mentre que les dones, amb un percentatge superior, el 12,28%.

-L'índex de dependència global total va ser del 37,49%. Segons gènere el 36,05% va ser representat pels homes i amb major percentatge les dones (39,06%).

-L'índex de recanvi total a nivell municipal va representar el 67,12%. Segons gènere, els homes comprenien el 72,94% i les dones, el 61,32%.



AJUNTAMENT
DE SANTA EULÀRIA DES RIU

PLA INTEGRAL DE JOVENTUT

Població activa

El total de població activa registrada al municipi de Santa Eulària durant l'any 2006 va ser de 10.196 persones, la qual cosa el converteix en el segon municipi amb un percentatge més elevat, concretament va representar el 20,45% del total de la població activa registrada a l'illa d'Eivissa.

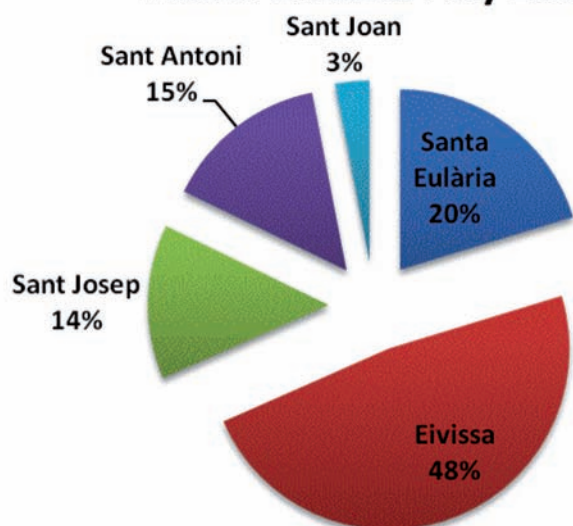
Respecte a l'any 2005 es va produir un increment de la població activa de 603 persones.

Població activa registrada. Municipis de l'illa d'Eivissa. Any 2006

Municipis	Santa Eulària	Eivissa	Sant Josep	Sant Antoni	Sant Joan	Total illa d'Eivissa
Població	10.196	23.708	6.869	7.527	1.550	49.850
%	20,45%	47,56%	13,78%	15,10%	3,11%	100,00%

Font: Elaboració pròpia a partir de dades de l'IBAE

Població activa registrada. Municipis de l'illa d'Eivissa. Any 2006



Font: Elaboració pròpia a partir de dades de l'IBAE



AJUNTAMENT
DE SANTA EULÀRIA DES RIU

PLA INTEGRAL DE JOVENTUT

Població afiliada

La mitjana de la població afiliada a la Seguretat Social al municipi de Santa Eulària va ser d'un total de 9.122 afiliacions, és a dir, el 20,28% del total de les afiliacions de l'illa d'Eivissa.

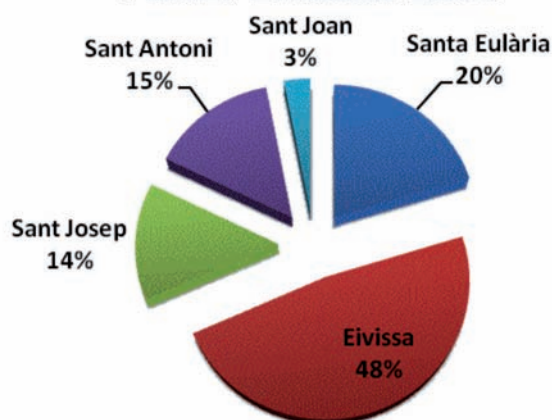
Respecte a l'any 2005 la població afiliada a la Seguretat Social a nivell municipal ha incrementat en un total de 682 afiliacions.

Població afiliada total. Municipis de l'illa d'Eivissa. 2006

Municipis	Santa Eulària	Eivissa	Sant Josep	Sant Antoni	Sant Joan	Total illa d'Eivissa
Població afiliada	9.123	21.639	6.198	6.627	1.381	44.968
%	20,29%	48,12%	13,78%	14,74%	3,07%	100,00%

Font: Elaboració pròpia a partir de dades de l'IBAE

Població afiliada total. Municipis de l'illa d'Eivissa. 2006



Font: Elaboració pròpia a partir de dades de l'IBAE



AJUNTAMENT
DE SANTA EULÀRIA DES RIU

PLA INTEGRAL DE JOVENTUT

La mitjana trimestral de les persones afiliades a la Seguretat Social mostren l'alt grau d'estacionalitat del mercat laboral ja que són el tercer trimestre (amb una mitjana de 11.019 afiliacions) i el segon trimestre (mitjana d'afiliacions de 10.127) el que s'aglutinen el nombre més alt d'afiliacions, coincidint amb l'apogeu de la temporada turística estival.

Analitzant amb més profunditat la població afiliada a nivell municipal segons règims, els percentatges queden de la manera següent: afiliats al règim general (67,43%), afiliats al règim autònom (27,16%), afiliats al règim de la llar (3,27%), al règim agrari (1,78%) i finalment els afiliats al règim del mar (0,36%).

Mitjana de la població afiliada segons trimestres. Municipi de Santa Eulària. 2006					
	1r Trim.	2n Trim.	3r Trim.	4t Trim	Anual
Mitjana població afiliada	7.508	10.127	11.019	7.836	9.122

Font: Elaboració pròpia a partir de dades de l'IBAE



AJUNTAMENT
DE SANTA EULÀRIA DES RIU

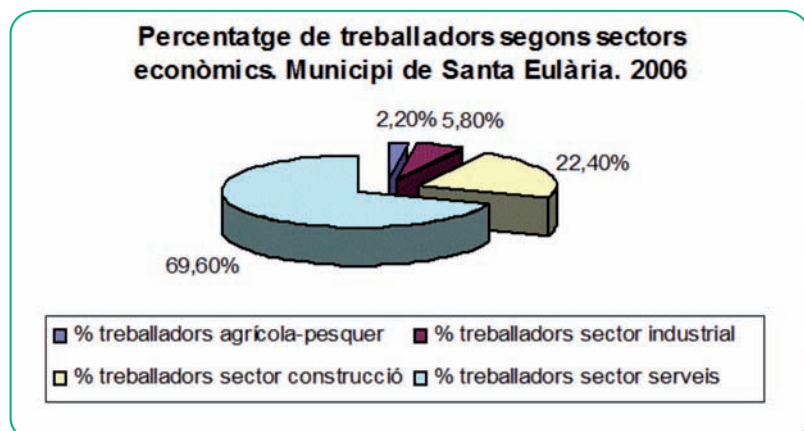
PLA INTEGRAL DE JOVENTUT

Treballadors segons sectors econòmics

Respecte als treballadors segons sectors econòmics, va ser el sector serveis el que marcava l'activitat econòmica municipal amb un percentatge del 69,60%, seguit del sector de la construcció (22,40%), sector industrial (5,80%) i finalment el sector agrícola-pesquer (2,20%).

Treballadors segons sectors. Municipi de Santa Eulària. 2006	
% treballadors sector agrícola-pesquer	2,20%
% treballadors sector industrial	5,80%
% treballadors sector construcció	22,40%
% treballadors sector serveis	69,60%

Font: Elaboració pròpia mitjançant dades del Centre d'Estudis i Programes



Font: Elaboració pròpia mitjançant dades del Centre d'Estudis i Programes



AJUNTAMENT
DE SANTA EULÀRIA DES RIU

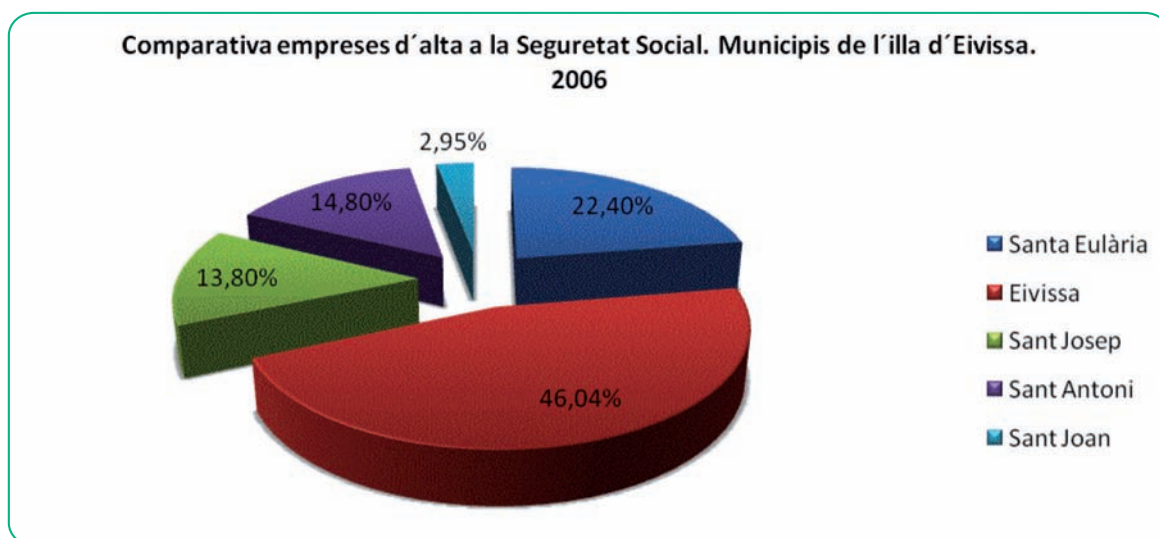
PLA INTEGRAL DE JOVENTUT

Empreses

Durant l'any 2006 es va registrar un total de 1.253 empreses al municipi de Santa Eulària, i varen representar en termes percentuals el 22,40% del total de les empreses de l'illa d'Eivissa.

Empreses d'alta a la Seguretat Social. Municipis de l'illa d'Eivissa. 2006						
Municipis	Santa Eulària	Eivissa	Sant Josep	Sant Antoni	Sant Joan	Total illa d'Eivissa
Empreses	1.253	2.575	772	828	165	5.593
%	22,40%	46,04%	13,80%	14,80%	2,95%	100,00%

Font: Elaboració pròpia a partir de dades de l'IBAE



Font: Elaboració pròpia a partir de dades de l'IBAE

Comparant el nombre d'empreses respecte a l'any 2006, a nivell municipal s'ha produït un increment en l'últim any de 40 empreses més.

Respecte a l'evolució segons mesos de les empreses donades d'alta, es va produir un increment en el nombre d'empreses des de gener fins a juliol, i a partir del mes d'agost el nombre d'empreses va anar disminuint.

Mitjana del nombre d'empreses segons trimestre. Municipi de Santa Eulària. 2006					
	1r Trim.	2n Trim.	3r Trim.	4t Trim	Anual
Mitjana empreses d'alta	1.063	1.357	1.445	1.147	1.253

Font: Elaboració pròpia mitjançant dades del Centre d'Estudis i Programes



AJUNTAMENT
DE SANTA EULÀRIA DES RIU

PLA INTEGRAL DE JOVENTUT

Població demandant d'ocupació

La mitjana anual de població demandant d'ocupació a nivell municipal va representar un total de 1.872 persones, és a dir, el 21,77% del total de demandants d'ocupació de l'illa d'Eivissa, essent per tant el segon municipi on es va registrar un nombre més alt de demandants d'ocupació.

Empreses d'alta a la Seguretat Social. Municipis de l'illa d'Eivissa. 2006

Municipis	Santa Eulària	Eivissa	Sant Josep	Sant Antoni	Sant Joan	Total illa d'Eivissa
Demandants	1.872	3.351	1.219	1.839	315	8.596
%	21,78%	38,98%	14,18%	21,39%	3,66%	100,00%

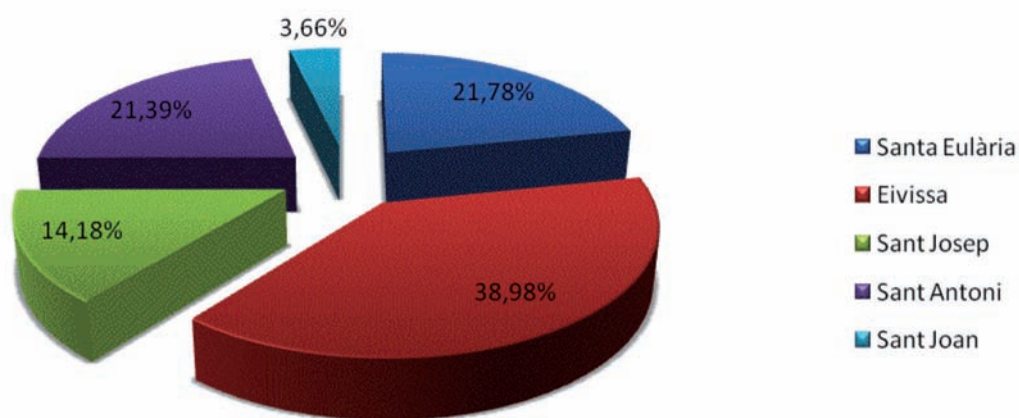
Font: Elaboració pròpia a partir de dades de l'IBAE



AJUNTAMENT
DE SANTA EULÀRIA DES RIU

PLA INTEGRAL DE JOVENTUT

Comparativa respecte a la població demandant d'ocupació. Municipis de l'illa d'Eivissa. 2006



Font: Elaboració pròpia a partir de dades de l'IBAE

La població demandant d'ocupació ha disminuït respecte a l'any passat, concretament en 46 persones.

La població demandant d'ocupació al municipi de Santa Eulària va presentar aquestes característiques:

Respecte al gènere, el percentatge més alt de demandants d'ocupació va recaure en les dones, concretament el 60,31%, mentre que els homes varen representar el percentatge restant, el 39,69% respecte al total.

Respecte als grups d'edat, el 57,32% fa referència a demandants d'ocupació del col·lectiu entre els 25 i 44 anys, seguit del col·lectiu de més de 45 anys (30,18%), i finalment el 15,50% restant fa referència als menors de 25 anys.

El col·lectiu de demandants d'ocupació segons sector econòmic va ser el sector serveis, el qual mantenia un percentatge superior amb 84,68%, seguit del sector de la construcció (10,95%), sector industrial (2,78%), i finalment el sector dedicat a l'agricultura amb un percentatge del 0,37%.

Finalment, el percentatge de demandats d'ocupació no ocupats/des a nivell municipal va representar l'1,23%.



AJUNTAMENT
DE SANTA EULÀRIA DES RIU

PLA INTEGRAL DE JOVENTUT

Població aturada

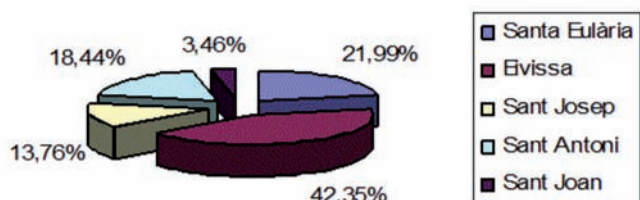
La població aturada al municipi va representar durant l'any 2006 una mitjana anual de 1.074 persones. Per tant la taxa d'atur va ser del 10,50% (percentatge superior a la mitjana de les Illes Pitiüses, que es va situar al voltant del 9,80%).

Població total aturada . Municipis de l'illa d'Eivissa. 2006

Municipis	Santa Eulària	Eivissa	Sant Josep	Sant Antoni	Sant Joan	Total illa d'Eivissa
Aturats/des	1.074	2.069	672	901	169	4.885
%	21,99%	42,35%	13,76%	18,44%	3,46%	100,00%

Font: Elaboració pròpia a partir de dades de l'IBAE

Comparativa població total aturada.
Municipis de l'illa d'Eivissa. 2006



Font: Elaboració pròpia a partir de dades de l'IBAE



AJUNTAMENT
DE SANTA EULÀRIA DES RIU

PLA INTEGRAL DE JOVENTUT

Respecte a l'any 2005 la població aturada a nivell municipal va disminuir al voltant de 79 aturats/des menys.

El perfil de la població aturada a nivell municipal durant l'any 2006 va presentar les característiques següents:

Les dones aturades varen patir en major grau el fenomen de l'atur, concretament varen representar el 56,61%, mentre que el col·lectiu masculí va representar el percentatge restant (43,39%).

Quant a la població aturada segons grups d'edat, el 58,85% pertanyia al grup d'edat entre els 25 i els 44 anys, seguit del col·lectiu de més de 45 anys, i finalment els menors de 25 anys varen representar el 16,01%.

La població estrangera aturada es va situar al voltant d'una mitjana anual de 258 persones; el 51,55% pertanyia a estrangers de països que no eren membres de la Unió Europea i la resta, un 48,44%, pertanyia a estrangers dels països membres de la Unió Europea.

La població discapacitada aturada durant l'any 2006 va ser de 8 persones, la qual cosa va representar el 26% del total de les persones discapacitades de l'illa d'Eivissa.

Pel que fa a la població aturada segons sectors econòmics, va ser el sector serveis el que va mantenir el percentatge més alt (79,68%), seguit del sector construcció (15,38%), el sector industrial (2,80%) i finalment el sector referent a l'agricultura (0,37%). També cal indicar que el percentatge de població aturada sense ocupació anterior durant l'any 2006 va ser de l'1,77% en termes municipals.

Quant a la població aturada segons nivell d'estudis, el 76,77% tenien estudis primaris o inferiors i més de la meitat (59,54%) pertanyien a treballadors de serveis o no qualificats.

Respecte a la població aturada segons grups professionals, quasi el 60% del total d'aturats pertanyia al sector serveis i als treballs no qualificats.



AJUNTAMENT
DE SANTA EULÀRIA DES RIU

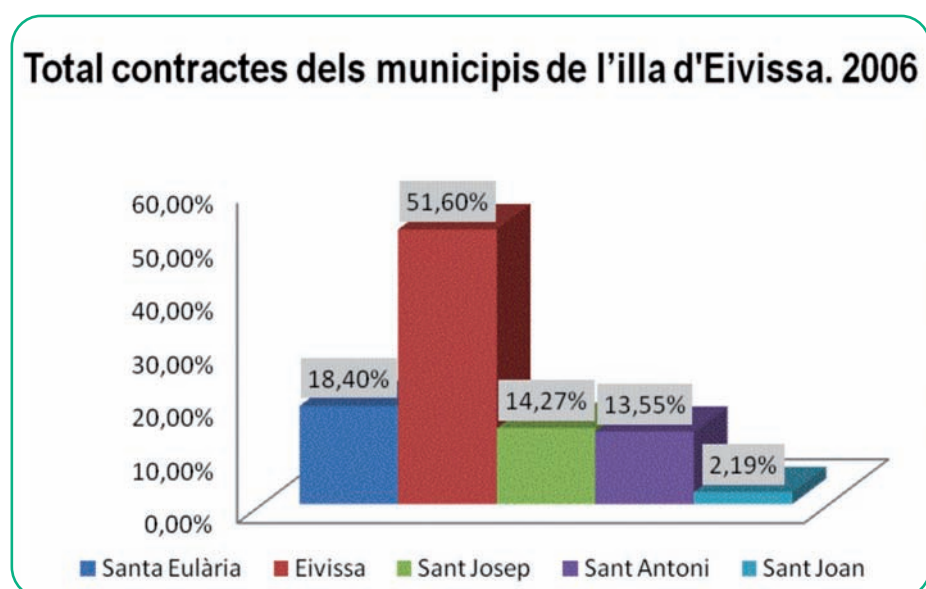
PLA INTEGRAL DE JOVENTUT

Contractes

Durant l'any 2006, es va registrar una mitjana anual de 10.024 contractes. Això va representar el 18,39% del total dels contractes de l'illa d'Eivissa.

Total contractes dels municipis de l'illa d'Eivissa. 2006						
	Santa Eulària	Eivissa	Sant Josep	Sant Antoni	Sant Joan	Total illa d'Eivissa
Contractes	10.024	28.115	7.773	7.384	1.194	54.490
%	18,40%	51,60%	14,27%	13,55%	2,19%	100,00%

Font: Elaboració pròpia a partir de dades de l'IBAE



Font: Elaboració pròpia a partir de dades de l'IBAE

Comparant les dades amb l'any anterior a nivell municipal s'ha incrementat en un total de 1.418 contractes.

Respecte als contractes segons gènere, el percentatge superior va recaure en els homes (65,19%), mentre que les dones tan sols varen representar el 34,81% del total de contractes al municipi de Santa Eulària.



AJUNTAMENT
DE SANTA EULÀRIA DES RIU

PLA INTEGRAL DE JOVENTUT

ASSOCIACIONISME I PARTICIPACIÓ



El dret a la participació és un dret reconegut universalment, tal com apareix en l'article 21 de la Declaració dels drets humans.

La Constitució Espanyola reconeix el dret a la lliure associació, dret que regula en la Llei orgànica del dret d'associació (LO1/2002, de 22 de març). En concret, es manifesta que els ciutadans tenen el dret de participar en els assumptes públics directament mitjançant representants lliurement escollits en eleccions periòdiques per sufragi universal.

La participació social té uns trets fonamentals:

- ✓ Constitueix un valor en si mateixa: política, social, cultural, etc. per la qual cosa fonamenta la construcció d'una cultura democràtica.
- ✓ És un mitjà, no un fi: la participació ha d'actuar com a mitjà que permeti prendre part i intervenir en la vida social de la comunitat.
- ✓ És un dret fonamental.
- ✓ És una condició per al canvi social.
- ✓ És una responsabilitat ciutadana que suposa compromís: participar suposa implicació.
- ✓ És una dimensió positiva de la llibertat.
- ✓ És una forma de legitimar la democràcia.

L'associacionisme possibilita la participació dels joves en la societat. En la societat en què vivim es fa imprescindible fomentar la participació, perquè gràcies a la participació el ciutadà sent que forma part de la col·lectivitat d'un poble. El municipi de Santa Eulària des Riu es caracteritza sobretot per la participació indirecta de la major part de la població en quasi tots els nivells de participació: festes, cultura, esport, etc. És fonamental així la creació de noves associacions juvenils i la col·laboració amb les que ja existeixen, que representin la pluralitat de la joventut del municipi: necessitam que els joves participin activament amb associacions de qualsevol tipus, ja que formen un col·lectiu social imprescindible per al bon funcionament d'una societat.

L'Ajuntament ha de promoure i esforçar-se cap a una participació més directa de la ciutadania. Ha de fomentar la participació dels joves tant en les associacions com en les diverses activitats que organitza l'Ajuntament. És important fer una participació activa de la gent jove en la societat en tots els seus àmbits de manera que no es produeixin problemes d'integració social.



AJUNTAMENT
DE SANTA EULÀRIA DES RIU

PLA INTEGRAL DE JOVENTUT

EIX: ASSOCIACIONISME I PARTICIPACIÓ

Total contractes dels municipis de l'illa d'Eivissa. 2006

OBJECTIUS	ACTUACIONS	RH I RM	INDICADORS D'AVALUACIÓ
Difondre informació sobre els avantatges d'associar-se.	Campanya publicitària mitjançant cartells i tríptics informatius, xerrades, col·loquis a instituts...	Departament de Joventut Departament de Màrqueting 2.500 postals publicitàries	Nombre d'associacions creades i en creació.
Oferir assessorament jurídic sobre la constitució d'associacions juvenils de caràcter esportiu, lúdic, polític, etc.	Formar l'informadora juvenil en el tema de l'assessorament en matèria d'associacionisme. Cursos de formació o específics per a associacions: temes fiscals, drets i deures, etc.	Informadora Juvenil Llibres i webs relacionats amb associacionisme.	Nombre d'associacions creades. Nivell de satisfacció. Participació en xerrades.
Donar suport econòmic a les associacions.	Fixar dos línees de subvenció: 1. Creació d'associacions. 2. Anual per cada associació.	Departament de Joventut Serveis Econòmics	Nombre d'associacions creades. Nivell de satisfacció.
Dotar les associacions d'espais per a reunir-se o portar a terme les seves activitats i els seus actes.	Obrir el Punt Jove per a majors d'edat i fins als 35 anys, perquè puguin reservar una sala per a reunir-se.	Tècnica de Joventut Informadora juvenil	Nombre de demandes d'espais de reunió. Nombre de reunions realitzades. Nivell de satisfacció.
Fomentar les activitats juvenils, afavorint l'accés a la informació.	Agilitar els canals de comunicació i informació de l'Ajuntament. Millorar la coordinació entre departaments i serveis de l'Ajuntament.	Informadora juvenil Web, sistema sms, CIJSE, guies, cartells, etc.	Estadístiques d'ús dels diferents canals de comunicació. Nivell d'èxit.
Donar suport a les associacions ja existents per promoure's en l'àmbit juvenil.	Convidar-les a participar en diferents projectes que dugui a terme l'Ajuntament. Donar a conèixer aquestes associacions.	Departament de Joventut Departament d'Esports Departament de Cultura	Nombre d'iniciatives dutes a terme per associacions. Nivell de satisfacció dels usuaris en aquestes iniciatives.
Promoure el voluntariat social, educatiu, ambiental, etc. entre el jovent tant a nivell municipal, com estatal i europeu.	Campanya publicitària del servei de voluntariat. Cursos de formació per al voluntariat. Difusió de programes europeus.	Departament de Joventut Departament de Serveis Socials Informadora Juvenil	Nombre de voluntaris inscrits en el registre. Nombre d'iniciatives en què han participat
Impulsar el Centre d'Informació Juvenil com a seu informadora i promotora de participació i associacionisme.	Campanya publicitària dels recursos de què disposa i dels serveis que ofereix, xerrades, col·loquis...	Departament de Joventut Departament de Màrqueting Postals publicitàries	Nombre d'usuaris que demanden informació respecte a associacionisme i participació.
Crear un registre d'associacions juvenils.	Crear un registre d'associacions físic i virtual. CIJSE com a centre - allotjament de la documentació de les associacions. CIJSE com a centre - domicili fiscal per notificacions.	Departament de Joventut	Nombre d'associacions registrades en vigor.
Promoure trobades entre associacions juvenils.	Dos trobades d'associacions a l'any en les quals puguin compartir idees, projectes, informació legislativa, etc.	Departament de Joventut	Nivell de participació en les trobades. Nivell de satisfacció per part dels usuaris.

Àrees col·laboradores:

- Voluntariat dels Serveis Socials.
- Departament dels Serveis Socials.
- Departament d'Esports.
- Departament de Cultura.
- Departament de Festes.
- Departament de Formació i Ocupació.
- Departament de Serveis Econòmics.



AJUNTAMENT
DE SANTA EULÀRIA DES RIU

PLA INTEGRAL DE JOVENTUT

EDUCACIÓ

OBJECTIUS	ACTUACIONS	RH I RM	INDICADORS D'AVALUACIÓ
Facilitar els estudis dels joves i el seu accés a la informació sobre les seues possibilitats d'estudis.	Establir horaris amplis a la biblioteca municipal perquè els joves tinguin flexibilitat d'horari per assistir-hi. Dotar la biblioteca i els centres d'estudi del municipi d'ordinadors amb accés a internet i llibres d'informació i potenciar el seu ús. Proporcionar als joves a través del Centre d'Informació Juvenil tota la informació necessària sobre els estudis que es poden cursar tant a Eivissa com fora, així com sobre residències, etc.	Departament de Cultura Departament de Joventut Departament de Formació Departament de Màrqueting	Nombre de visites de joves a la biblioteca. Nombre d'ordinadors i de material bibliogràfic i índexs d'ús. Nombre de consultes al CIJ.
Fomentar els hàbits lectors entre els joves	Oferir campanyes de dinamització lectora.		Nombre de participants
Potenciar l'oferta d'activitats extraescolars que permetin un desenvolupament escolar dels joves	Mantenir i potenciar programes per a joves dins de l'Escola Municipal de Música. Crear cursos per donar suport als desenvolupament acadèmic dels joves (anglès, ofimàtica).		Nombre d'alumnes inscrits. Nombre d'alumnes inscrits.
Facilitar l'accés dels joves als estudis superiors	Concedir beques per a estudis universitaris.		Nombre de beques concedides.
Potenciar la participació dels joves en la planificació i l'assessorament del sistema escolar del municipi	Crear un consell escolar municipal amb representació d'alumnes.		Participació dels alumnes.
Potenciar la integració lingüística dels joves	Oferir cursos de català subvencionats. Publicitar entre els joves els cursos de català i castellà per a estrangers.		Nombre de joves inscrits.
Conscienciar els alumnes i les famílies de la importància de cursar estudis	Campanyes de conscienciació, sobretot als instituts.		Nombre de campanyes.

Àrees col·laboradores:

- Departament d'Educació i Cultura.
- Departament de Joventut.
- Departament de Benestar Social.
- Departament de Formació i Ocupació.
- Departament de Comerç.



AJUNTAMENT
DE SANTA EULÀRIA DES RIU

PLA INTEGRAL DE JOVENTUT

CULTURA

OBJECTIUS	ACTUACIONS	RH I RM	INDICADORS D'AVALUACIÓ
Ampliar i potenciar l'oferta cultural i artística adreçada als joves.	Incloure dins de cada esdeveniment festiu i cultural una programació adreçada als joves (festes patronals, Nadal, Cap d'Any...).	Departament de Cultura Departament de Joventut Departament de Màrqueting	Nombre d'activitats de les programacions culturals adreçades als joves i índexs de participació.
Potenciar l'accés dels joves a l'oferta cultural i artística del municipi.	Potenciar l'ús del carnet jove i potenciar l'adhesió de més establiments al carnet jove. Difondre les activitats juvenils mitjançant publicitat dissenyada específicament per a joves		Nombre de carnets joves i d'empreses adherides. Nombre de campanyes i efectivitat.
Incentivar la creativitat dels joves i la formació en diverses produccions artístiques.	Oferir cursos i tallers de creativitat i de tècniques de diversos gèneres artístics		Nombre de cursos i tallers i índexs de participació.
Incentivar la creativitat dels joves i la seua formació en diverses produccions artístiques i potenciar la seua participació com a agents culturals i artístics.	Oferir cursos i tallers de creativitat i de tècniques de diversos gèneres artístics (fotografia, pintura, dibuix, teatre, escultura, ceràmica, cinema, dansa...)		Nombre de cursos i tallers i índexs de participació.
Facilitar als joves artistes l'exhibició de la seua producció cultural i artística	Posar a disposició dels joves les instal·lacions i infraestructures municipals: Punt Jove, sala d'exposicions, centre cultural de Puig d'en Valls... Incloure en les programacions culturals actuacions i manifestacions artístiques dels joves locals. Donar suport a la publicació de les creacions artístiques dels joves (CD, llibres, revistes, fanzines...)		Nombre de cessions. Nombre d'activitats i índex de participació. Nombre de projectes subvencionats.
Potenciar la participació del jovent en la programació d'oci, cultural i artística del municipi.	Donar la possibilitat als joves de fer les seues propostes a través del òrgans de participació juvenil que s'estableixin.		Nombre de propostes recollides a través dels diferents canals de participació.

Àrees col·laboradores:

- Departament de Joventut.
- Departament d'Educació i Cultura.
- Departament de Festes.
- Departament de Màrqueting.
- Departament de Formació i Ocupació.



AJUNTAMENT
DE SANTA EULÀRIA DES RIU

PLA INTEGRAL DE JOVENTUT

LLEURE I MOBILITAT



La relació entre el temps lliure i els joves és una relació intensa. Les relacions i les vivències que els joves tenen en el seu temps lliure configuren els trets d'una cultura pròpia diferenciada de la dels adults.

La qualitat de vida dels joves i les joves del municipi de Santa Eulària des Riu depèn moltíssim de la qualitat i quantitat de serveis i recursos de temps lliure. Així doncs, el temps lliure l'hem de veure com una oportunitat d'autorealització personal per al jove i la jove. Hem de fomentar un ús saludable del temps lliure.

Santa Eulària des Riu havia estat sempre un municipi mancat de serveis i recursos per a la joventut. Durant els darrers anys s'ha anat treballant i duent endavant projectes i iniciatives per a la joventut, i això s'ha anat notant any rere any sobretot als carrers. Així i tot, falten moltes més iniciatives i projectes, atenent a franges d'edat molt oblidades com són els joves majors d'edat, que es veuen obligats a traslladar-se al municipi veí en busca d'activitats per omplir el seu temps de lleure.

Aquest esdeveniment també planteja una altra problemàtica: la de la mobilitat. Molts joves es veuen impeditos a l'hora de moure's en transport urbà perquè els horaris són ben reduïts i el servei és car. L'Ajuntament ha de treballar en aquesta direcció, facilitant la mobilitat dels joves dins el seu municipi, dins i fora de la seva illa, d'una manera segura i assequible.

El caràcter d'insularitat provoca una altra problemàtica. Les despeses que suposa viatjar fora de l'illa, ja sigui per plaer o per obligació (per exemple, estudiar) es converteix en una pressió econòmica molt intensa per al jovent. L'Ajuntament ha de facilitar que la joventut pugui desplaçar-se pel seu país com si visqués a la península: sense fronteres ni limitacions.



AJUNTAMENT
DE SANTA EULÀRIA DES RIU

PLA INTEGRAL DE JOVENTUT

EIX: LLEURE I MOBILITAT

OBJECTIUS	ACTUACIONS	RH I RM	INDICADORS D'AVALUACIÓ
Crear i promoure espais de trobada per a joves on puguin desenvolupar els seus objectius lúdics, culturals, educatius, etc.	Punt Jove Santa Eulària Punt Jove Puig d'en Valls	Coordinadora de Joventut 1 director de temps lliure 4 monitors de temps lliure 1 educadora social Infraestructura Material tallers	Nivell d'assistència. Nivell de satisfacció dels usuaris.
Promoure alternatives d'oci nocturn saludables	Programa d'oci nocturn Punt Jove Santa Eulària Punt Jove Puig d'en Valls	Coordinadora de Joventut Tècnic d'Esports Informadora juvenil Monitors de temps lliure	Nivell de participació Satisfacció.
Fomentar el temps lliure sociocultural mitjançant activitats culturals i d'oci	Impulsar i organitzar el Dia de la Joventut (12 d'agost). Concurs de Fotografia Jove, anual Festival Es Riu Sona, anual Concentració de Tunning, anual Certamen Santa Eulàriart, anual Un hivern d'oci (cursets per a joves – adults de creativitat, ball, gastronòmics, etc.) Escoles Obertes	Coordinadora de Joventut Informadora juvenil Associacions Professionals experts Infraestructura Material cursets	Nivell d'assistència. Nivell de satisfacció dels usuaris.
Promoure tallers socioeducatius preferentment per a joves, però també per a la població en general.	Tallers d'educació vial Tallers de sexualitat Tallers de prevenció de drogodependències. Taller d'igualtats d'oportunitats entre joves, etc.	Coordinadora de Joventut Educadora social Professionals experts Material didàctic	Nivell d'assistència. Nivell de satisfacció dels usuaris.
Fomentar el temps lliure a la natura	Creació d'un grup d'excursionisme. Tallers d'orientació i supervivència. Cursos d'espeleologia i escalada. Sortides aquàtiques. Acampades, campaments i colònies.	Coordinadora de Joventut Professionals experts Monitors de temps lliure Material didàctic	Nivell d'assistència. Nivell de satisfacció dels usuaris.
Promoure i mantenir el Parc d'Skate Festival Skatelària, anual.	Cursets de hip-hop. Cursets de Breakdance. Concerts de Hip-Hop.	Coordinadora de Joventut Associació d'Skaters	Nivell d'ús de les instal·lacions. Nivell de satisfacció dels usuaris.
Impulsar programes de mobilitat	Programes de mobilitat geogràfica de caire educatiu i formatiu (un congrés, un curs, etc.). Programes de mobilitat geogràfica de caire ociós (un concert, un musical, ...) Programes de mobilitat geogràfica de caire cultural (un museu, visita a ciutats patrimoni...) Programes de mobilitat de caire esportiu (un partit de futbol, un campionat mundial...) Programes d'intercanvi juvenil (intercanvi de centres juvenils, associacions juvenils, grups de joves...) Viatges programats d'aventura (colònies, campaments...)	Coordinadora de Joventut Informadora juvenil Tècnica de Cultura	Nivell de participació. Nivell de satisfacció.



AJUNTAMENT
DE SANTA EULÀRIA DES RIU

PLA INTEGRAL DE JOVENTUT

OBJECTIUS	ACTUACIONS	RH I RM	INDICADORS D'AVALUACIÓ
Crear una guia i agenda d'oci que permeti al jovent estar al dia de tot el que s'organitza al municipi	Postals publicitàries, guies i agendes Web CIJSE	Coordinadora de Joventut Informadora juvenil Departament de Màrqueting	Nombre de demandes. Nivell de participació.
Impulsar i promoure l'ús del carnet jove que permeti als joves estalviar en les seves compres	Impulsar el coneixement dels nombrosos carnets joves que existeixen	Regidor de Joventut Coordinadora de Joventut Informadora juvenil Tècnics de Formació i Ocupació Comerciants	Nombre de demanda de carnets. Nivell d'ús.
Fomentar l'ús de la bicicleta: promoure un poble sensibilitzat amb el medi ambient	Promoure les excursions amb bicicleta Donar suport a les associacions de ciclistes que puguin fomentar aquest objectiu Donar a conèixer les rutes amb bici del municipi	Coordinadora de Joventut Tècnic de Medi Ambient	Nombre d'actuacions Nivell d'implicació de la ciutadania.
Millorar el transport públic urbà diürn i nocturn així com també crear una xarxa de bus festiu	Millorar l'horari de busos entre les parròquies del municipi, sobretot a l'hivern - Crear un servei de bus festiu que cobreixi les diferents parròquies del municipi en festes, evitant embussos	Regidor de Joventut Coordinadora de Joventut Empreses de transport	Nivell d'ús dels serveis. Nivell de satisfacció.
Donar suport als estudiants illencs que cursen estudis superiors fora de l'illa	Concedir beques d'estudis per a estudiant universitaris. Concedir subvencions en bitllets d'avió i/o vaixell per a joves que es veuen obligats a estudiar fora de l'illa.	Regidor de Joventut Coordinadora de Joventut Informadora juvenil Serveis Econòmics	Nivell d'assistència. Nivell de satisfacció dels usuaris.
Promoure i mantenir el Parc d'Skate Festival Skatelària, anual.	Cursets de hip-hop. Cursets de Breakdance. Concerts de Hip-Hop.	Coordinadora de Joventut Associació d'Skaters	Nivell de demanda.

Àrees col·laboradores:

- Departament de Joventut.
- Departament d'Esports.
- Departament de Festes.
- Departament d'Educació i Cultura.
- Departament de Benestar Social.
- Departament de Medi ambient.
- Departament de Publicitat.
- Departament d'Obres.
- Departament de la Policia Local.
- Departament de Formació i Ocupació.



AJUNTAMENT
DE SANTA EULÀRIA DES RIU

PLA INTEGRAL DE JOVENTUT

BENESTAR SOCIAL



Els Serveis Socials Municipals d'Atenció Primària de l'Ajuntament estan emmarcats dins del Pla nacional de prestacions bàsiques. Tenen dos finalitats, la de promocionar el benestar i la qualitat de vida dels joves, de les seues famílies i de la seua comunitat; i la de prevenir les causes que provoquen l'exclusió i la marginació social.

Les funcions principals són:

- ✓ Informació i orientació per a l'accés i l'ús dels recursos socials, assessorament especialitzat sobre drets que corresponguin i la canalització a altres serveis o recursos.
- ✓ Ajuda a domicili i altres suports a la unitat convivencial: en situacions en les quals no és possible la realització de les activitats habituals o en situacions de conflictes psicofamiliars.
Allotjament alternatiu per a situacions en les quals hi hagi manca o dificultats per a disposar d'una llar pròpia. Sol ser una ajuda temporal. Els recursos d'allotjament solen ser centres d'acollida, residències, pisos tutelats...
- ✓ Prevenció i inserció social: actuacions en els diferents àmbits (escolar, laboral, social...), dirigides a persones i col·lectius en situació de risc o de marginació social amb l'objectiu de prevenir l'exclusió i aconseguir la reinserció familiar i social.
- ✓ Prestacions econòmiques per a la cobertura de necessitats bàsiques en situacions de necessitats diagnosticades per l'equip professional.
- ✓ Foment de la solidaritat i la cooperació social: actuacions amb la població normalitzada per a promoure una millor convivència entre els ciutadans amb característiques distintes o especials.



AJUNTAMENT
DE SANTA EULÀRIA DES RIU

PLA INTEGRAL DE JOVENTUT

Quant al sector joves, els Serveis Socials estan desenvolupant programes específics des del 2001. Entre aquests, han destacat els cursos de garantia social d'oficis, l'abordatge del conflicte juvenil, la promoció del casal de joves de Santa Eulària, la promoció del projecte de policia referent de la Policia Local, el projecte Escoles Obertes per als més joves, escoles de pares i mares per a les famílies, conferències sociosanitàries... Sempre amb l'objectiu d'ajudar els joves i les seues famílies en aquells moments claus de l'adolescència o de la joventut en què passen per moments crítics.

Per a l'Àrea de Serveis Socials és important l'elaboració d'aquest Pla integral municipal de joventut ja que permetrà fer una planificació des de la transversalitat i la globalitat. Fa uns anys les actuacions dels Serveis Socials amb els joves eren més limitades a joves amb conflictes o en situacions de risc greu. Avui en dia aquelles actuacions s'han ampliat cap a la prevenció i la conscienciació. Els Serveis Socials estan en el seu millor moment per a una intervenció global conjuntament amb els altres departaments de l'Ajuntament que presten serveis a les persones (Esports, Educació i Cultura, Joventut, Sanitat, Formació, Ocupació...).

En aquest Pla ens centrarem en cinc aspectes diferenciats de les actuacions del Departament de Benestar Social.

1. Atenció a les famílies.
2. Atenció als joves en situació de risc.
3. Atenció a la discapacitat.
4. Atenció a les persones immigrades.
5. Promoció de la igualtat d'oportunitats entre homes i dones.



AJUNTAMENT
DE SANTA EULÀRIA DES RIU

PLA INTEGRAL DE JOVENTUT

EIX: BENESTAR SOCIAL

1. ATENCIÓ A LES FAMÍLIES

OBJECTIUS	ACTUACIONS	RH I RM	INDICADORS D'AVALUACIÓ
<p>Donar informació i orientació educativa sobre temes d'interès familiar: situacions de risc, gestió del conflicte, comunicació intrafamiliar, l'autoestima, l'establiment de límits...</p> <p>Donar informació sobre recursos específics del tema.</p> <p>Assessorament per resoldre dificultats familiars que generen un cert malestar.</p> <p>Ajudar a comprendre millor les necessitats dels fills.</p> <p>Facilitar pautes bàsiques per a la salut.</p> <p>Abordatge reflexiu dels conflictes familiars.</p> <p>Campanyes d'informació dels serveis municipals d'atenció a famílies</p>	<p>Tècniques educatives i materials que ajudin a potenciar el paper dels pares i les mares.</p> <p>Pautes per millorar la comunicació i la relació familiar.</p> <p>Pautes per ajudar a resoldre dubtes i conflictes.</p> <p>Informació de recursos: socials, laborals, oci, centres de tractament...</p> <p>Mediació intrafamiliar.</p> <p>Biblioteca de temes relacionats, materials informatius i divulgatius per a famílies.</p> <p>Guia de recursos.</p> <p>Canalització a serveis específics: Es valorarà la situació personal i familiar per veure les possibilitats d'atenció des del servei o, si no, d'orientació a altres recursos més adients.</p> <p>Escola de mares i pares.</p> <p>Servei d'Orientació Familiar.</p> <p>Llistat de famílies interessades en qüestions educatives.</p>	<p>Equip tècnic dels Serveis Socials (treballadors socials, educadors socials, psicòlegs, auxiliars d'ajuda a domicili...).</p> <p>Altres professionals necessaris contractats per a projectes concrets.</p> <p>Professional del servei d'Orientació Familiar.</p> <p>Materials necessaris.</p>	<p>-Resultats quantitatius i qualitatius.</p> <p>-Nombre de famílies ateses.</p> <p>-Quantitat de documentació i informació disponible.</p> <p>-Nombre de guies elaborades o recollides d'altres administracions o entitats.</p> <p>-Quantitat de derivacions a altres serveis més adients.</p> <p>-Nombre de famílies beneficiàries de l'escola de mares i pares</p>



AJUNTAMENT
DE SANTA EULÀRIA DES RIU

PLA INTEGRAL DE JOVENTUT

2. ATENCIÓ ALS JOVES EN SITUACIÓ DE RISC

OBJECTIUS	ACTUACIONS	RH I RM	INDICADORS D'AVALUACIÓ
<p>Prevenió i abordatge de l'absentisme escolar, els desajustos escolars i la desescolarització.</p> <p>Tractament de la conflictivitat juvenil i de la transgressió de les normes.</p> <p>Abordatge de les conductes predelictives.</p> <p>Prevenió de les drogodependències.</p> <p>Detecció de mals tractaments per part de la família.</p> <p>Educació en hàbits personals i socials.</p> <p>Promoció de la integració labora</p>	<ul style="list-style-type: none"> -Coordinació continuada de les educadores socials amb els IES on hi ha alumnat resident al municipi. -Reunió setmanal de l'educadora social-IES Xarc-polícia referent. -Intervencions individuals i grupals de les educadores socials amb els joves. -Intervenció familiar dels tècnics de Serveis Socials. -Grup de treball d'adolescència en risc per a anàlisi i intervenció dels casos més greus. -Comissió Municipal d'Infància i Adolescència (trimestral). -Grups de feina de la Comissió Municipal d'Infància i Adolescència per a estudi i propostes de temes concrets -Educadores socials per a actuacions transversals dins dels casals de joves. -Educadores socials per a actuacions dins cursos d'iniciació professional. -Educadores socials per a actuacions dins les escoles tallers, tallers d'ocupació i cases d'ofici. -Derivacions als serveis de prevenció de les addiccions (metge de família, CEPCA, Projecte Home, Salut Mental infantojuvenil...). -Programa ALTER. 	<p>Equip tècnic dels Serveis Socials (treballadors socials, educadors socials, psicòlegs, auxiliars d'ajuda a domicili...).</p> <p>Materials necessaris.</p>	<ul style="list-style-type: none"> -Resultats quantitatius i qualitatius. -Nombre d'altres. -Nombre de baixes. -Nombre de coordinacions amb l'IES i amb policia referent. -Nombre de comissions municipals de l'any. -Nombre de reunions de l'equip d'adolescència. -Nombre de visites de les educadores socials als punts joves -Nombre d'alumnes en seguiment que cursen cursos d'iniciació professional.



AJUNTAMENT
DE SANTA EULÀRIA DES RIU

PLA INTEGRAL DE JOVENTUT

ATENCIÓ A LA DISCAPACITAT (Física, psíquica i sensorial)

OBJECTIUS	ACTUACIONS	RRHH I RRMM	INDICADORS D'AVALUACIÓ
Eliminació de barreres a l'entorn. Eliminació de barreres al transport.	Sensibilització institucional per a l'execució d'infraestructures sense barreres i l'eliminació de les ja existents.	Equip tècnic del Serveis Socials. Equip tècnic de Formació i Ocupació	Nous projectes d'eliminació de barreres arquitectòniques.
Eliminació de barreres a l'educació i la formació.	Accés a places dins els programes formatius per a discapacitats.	Equip tècnic d'Urbanisme.	Nombre d'alumnes amb discapacitat matriculats a cursos de formació.
Eliminació de barreres a la integració laboral.	Orientació cap a Serveis Especialitzats d'Orientació Laboral per als discapacitats.	Materials necessaris. Subvencions	Nombre d'associacions de persones afectades per alguna discapacitat que han rebut suport municipal
Eliminació de barreres a l'accés a la cultura, a la comunicació, a la informació.	Reserva del percentatge de places que corresponguin segons la legislació vigent a les convocatòries municipals.		
Eliminació de barreres en la societat.	Adaptació de les aules, espais i activitats on es desenvolupin activitats culturals i de comunicació. Suport municipal a les associacions o entitats de persones afectades per alguna discapacitat.		



AJUNTAMENT
DE SANTA EULÀRIA DES RIU

PLA INTEGRAL DE JOVENTUT

3. ATENCIÓ ALS JOVES IMMIGRATS I LES SEVES FAMÍLIES

OBJECTIUS	ACTUACIONS	RH I RM	INDICADORS D'AVUACIÓ
Informació sobre recursos socials i educatius	<ul style="list-style-type: none"> -Distribució i divulgació d'informació, elaborant, traduint i divulgant materials informatius. -Informació directa amb entrevistes a individus, grups i entitats, que pot ser en algunes de les llengües parlades per la persona fent la mediació intercultural, depenent del seu perfil (àrab, anglès, francès...). -Acompanyaments a algunes persones immigrades que ho necessitin a les oficines on s'hagi d'informar i realitzar diferents tràmits administratius. -Derivacions a altres tècnics i departaments. 	<ul style="list-style-type: none"> Equip tècnic dels Serveis Socials. Servei de Mediació Intercultural. Equip tècnic de Cultura Materials propis necessaris. 	<ul style="list-style-type: none"> Resultats quantitatius i qualitatius. Nombre de publicitats: cartells, díptics, premsa, radio... Nombre d'associacions relacionades. Nombre d'actes interculturals.
Donar suport als professionals que atenen joves i famílies d'origen immigrant.	<ul style="list-style-type: none"> -Facilitar la comunicació d'aquests professionals amb les persones que no parlin bé les llengües oficials de les Illes Balears. -Donar-los informació sobre la cultura i la societat d'origen de les persones usuàries. -Ajudar a interpretar i comprendre les demandes i les necessitats de les persones usuàries d'origen immigrant. -Contribuir a contextualitzar i gestionar els focus de tensió psicològica que poden patir els/les professionals. -Potenciar la seua col·laboració amb les associacions i els grups immigrants. 	<ul style="list-style-type: none"> Campanya publicitària 	<ul style="list-style-type: none"> Nombre de derivacions a altres recursos més adients.
Afavorir la presència de joves immigrants en la vida social i pública del municipi.	<ul style="list-style-type: none"> -Posada en contacte, i eventual incorporació, d'immigrants a entitats cíviques (associacions veïnals, associacions de mares i pares d'alumnes, de dones, de joves, esportives, culturals, etc.) per afavorir que hi participin de manera estable i continuada. -Vinculació i incorporació de les persones d'origen estranger a les associacions d'immigrants. -Connexió de les persones immigrades amb organitzacions no governamentals que treballin en els àmbits de la immigració, el refugi, la interculturalitat i els drets humans. 		
Potenciar la convivència intercultural.	<ul style="list-style-type: none"> -Elaboració d'activitats de caràcter cultural orientades a dones immigrants -Elaboració d'activitats orientades al coneixement mutu entre la població autòctona i la immigrada. -Labor directa de sensibilització positiva de la població autòctona local. -Mediació en tensions i conflictes. 		
Afavorir l'accés al sistema educatiu dels infants i joves d'origen estranger.	<ul style="list-style-type: none"> -Facilitar informació sobre el sistema educatiu a les famílies immigrades amb infants i joves en edat escolar. -Lluitar contra l'absentisme i la desescolarització de l'alumnat immigrant. -Facilitar la integració lingüística de l'alumnat estranger mitjançant cursos i/o tallers de suport lingüístic extraescolar. 		
Detecció de joves immigrants menors d'edat que es troben desprotegits sense suport familiar.	<ul style="list-style-type: none"> -Comunicació al Servei de Protecció de Menors i o Policia Local. 		



AJUNTAMENT
DE SANTA EULÀRIA DES RIU

PLA INTEGRAL DE JOVENTUT

4. PROMOCIÓ DE LA IGUALTAT D'OPORTUNITATS ENTRE HOMES I DONES

OBJECTIUS	ACTUACIONS	RH I RM	INDICADORS D'AVALUACIÓ
Informació, orientació i sensibilització.	-Tenir actualitzats els recursos existents: cartells, díptics, guies de recursos... -Entrevistes d'acollida i de seguiment -Col·laboració amb els mitjans de comunicació quant a difusió de materials informatius. -Xerrades, col·loquis, tallers, sessions cinematogràfiques. -Sensibilització pública: Educar en canvis de rols, en repartiment entre dones i homes, en establir pactes entre familiars.	Tècnics de les àrees personals. Materials de publicitat. Aules o centres culturals municipals.	Documents divulgatius elaborats o recollits. Nombre de xerrades o altres.
Prevenió i abordatge de la violència de gènere (reduir els casos de violència, donar accessibilitat amb rapidesa als recursos d'atenció i disminuir el patiment que suposen les conseqüències de la violència)	-Educació: divulgació de material coeducatiu -Col·laborar amb campanyes de sensibilització. -Formació i reciclatge dels professionals. -Compliment dels protocols d'actuacions. -Acolliment d'urgència per a casos urgents de violència. -Formació i inserció laboral -Gestió de RMI i altres ajuts econòmics per a la cobertura de necessitats bàsiques.	Equip tècnic dels Serveis Socials.	-Nombre de casos atesos. -Nombre de casos derivats a l'oficina de la dona. -Nombre de casos RMI. -Nombre de cursos dels professionals. -Nombre de matrícules en cursos. -Nombre d'associacions o grups de participació de dones.
Educar en la igualtat i el respecte i desfer estereotips que són limitadors per tal que la igualtat d'oportunitats sigui real.	-Utilitzar un llenguatge no sexista. -Assegurar la formació i l'educació de les nenes i les joves. -Disminuir l'analfabetisme de les dones que no estudien ni treballen.	Tècnics de les àrees personals. Escola d'Adults. Altres programes formatius.	Nivell implicació institucional en el llenguatge no sexista.
Suport a l'organització familiar cap a la igualtat	-Suport a les famílies (especial atenció a les famílies monoparentals): ajuda a domicili, suport psicològic, ajuts econòmics, ajut de menjador escolar, guarderies, beques i altres.	Tècnics de les àrees personals. Equip dels Serveis Socials	Nombre d'ajudes

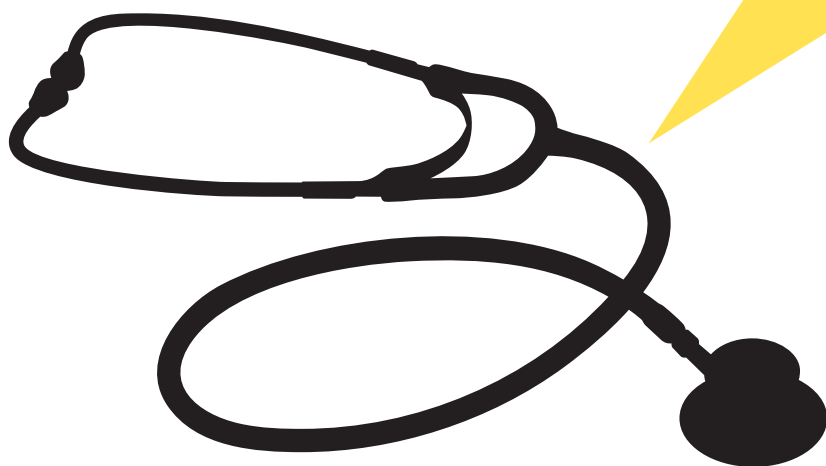
Àrees col·laboradores:

- Departament de Benestar Social.
- Departament de Joventut.
- Departament d'Educació i Cultura.
- Departament de la Policia local.
- Departament de Formació i Ocupació.
- Departament d'Esports.



AJUNTAMENT
DE SANTA EULÀRIA DES RIU

PLA INTEGRAL DE JOVENTUT



SALUT

La salut és definida per l'Organització Mundial de la Salut (OMS), en la seua Constitució de 1946, com l'estat de complet benestar físic, mental i social, i no només com l'absència d'afeccions o malalties. El 1992 s'afegeix a la definició de la OMS "i en harmonia amb el mediambient", ampliant així el concepte.

L'article 43 de la Constitució Espanyola està inclòs al capítol III, que es refereix als principis rectoris de la política social i econòmica, en la qual es reconeix en primer lloc el dret de tots els ciutadans i ciutadanes a la protecció de la salut i dóna competències als poders públics per organitzar i tutelar un sistema de salut que arribi a tothom i contempli tant la prevenció com la prestació de serveis sanitaris.

Joventut i salut (bona salut) pareixen dos conceptes sinònims. Quan parlem d'edats compreses entre els 14 i 35 anys, biològicament és una etapa pletòrica de la persona. Habitualment quan ens preocupa la salut, o millor dit la seua absència, és perquè la relacionam amb el patiment d'algun trastorn o malaltia

i això sol donar-se en edats més avançades. A més, aquesta etapa vital, i els joves de Santa Eulària no en són una excepció, es caracteritza per les ganes de tenir experiències intenses, provar coses noves i la falta de consciència de perill.

En la societat moderna s'ha allargat l'esperança de vida i ha millorat la qualitat en la medicina i la salubritat de les poblacions, factors que afecten directament a la persona quant a la seua salut. Però no podem deixar d'observar que el model de vida és més ràpid i allunyat de la natura, cosa que ha portat altres factors de risc.

En la joventut es reforcen els hàbits, els costums i els comportaments. Pensant en una societat sana, la salut dels nostres joves és d'especial rellevància. Si es vol que la població tengui una vida amb millor qualitat, activa, llarga i, en definitiva, que tengui bona salut, s'ha de promoure que la població jove de Santa Eulària aprengui i faci propis comportaments saludables.



AJUNTAMENT
DE SANTA EULÀRIA DES RIU

PLA INTEGRAL DE JOVENTUT

EIX: SALUT

OBJECTIUS	ACTUACIONS	RH I RM	INDICADORS D'AVALUACIÓ
<p>Informar i orientar sobre la importància d'una vida sana.</p> <p>Informar i orientar sobre les possibles conseqüències de les conductes de risc.</p> <p>Conscienciar els joves respecte de comportaments responsables relacionats amb procurar el seu propi benestar físic i mental.</p> <p>Promoure actituds vinculades a un model de vida sana.</p> <p>Afavorir conductes de respecte a la persona, al medi ambient i a l'entorn.</p> <p>Donar alternatives saludables a comportaments i conductes que siguin considerats de risc.</p> <p>Facilitar mitjans per una actitud sana implicada i activa.</p>	<p>-Elaboració de dossiers, panells informatius, cartells, tríptics, apartats bibliogràfics específics, etc. als llocs de trobada de la població juvenil de Santa Eulària (CIJ, Punt Jove, biblioteca, escola taller, poliesportiu municipal, piscina municipal...).</p> <p>-Col·laboració amb les institucions públiques i privades vinculades al món sociosanitari (Ibsalut, CEPCA, associacions, Projecte Home, Energy Control...)</p> <p>-Actuacions per la facilitació de la comunicació pares-fills.</p> <p>-Xerrades, col·loquis i tallers d'educació sexual.</p> <p>-Pla municipal de drogues (es participa amb el Pla insular de drogues del Consell).</p> <p>-Xerrades, col·loquis i tallers sobre drogues.</p> <p>-Campanyes específiques de promoció de diferents esports.</p> <p>-Xerrades, col·loquis i tallers d'educació/salut mediambiental.</p> <p>-Concursos que incentivin la participació dels joves en activitats saludables i de desenvolupament de la capacitat intel·lectual.</p>	<p>Equip tècnic de l'àrea de Serveis Socials.</p> <p>Equip tècnic de l'àrea de Joventut.</p> <p>Equip tècnic de l'àrea de Medi Ambient.</p> <p>Equip tècnic de l'àrea d'Esports.</p> <p>Equip tècnic de l'àrea de Cultura.</p> <p>Servei de suport a les famílies.</p> <p>Espais municipals, equipaments, mobiliari, material fungible, telecomunicacions, etc, els necessaris.</p>	<p>Material de difusió elaborat. Llocs de difusió del material elaborat.</p> <p>Joves als quals ha arribat el material de difusió elaborat.</p> <p>Nombre de joves amb comportaments de risc (previ i posterior a les actuacions que es portin a terme).</p> <p>Activitats o comportaments saludables dels joves de Santa Eulària (previ i posterior a les actuacions).</p> <p>Nombre de joves que s'hagin implicat en les actuacions que requereixin participació activa.</p>



AJUNTAMENT
DE SANTA EULÀRIA DES RIU

PLA INTEGRAL DE JOVENTUT

JOVES I MERCAT LABORAL



A les darreres dècades, la joventut ha experimentat una gran evolució respecte a les seues característiques sociològiques, econòmiques i culturals. Tot això es deu en part als canvis demogràfics, però també a les modificacions de l'entorn social, dels comportaments individuals i col·lectius, de les relacions familiars i, evidentment, de les condicions del mercat laboral.

El treball és un rol bàsic i central en la vida de qualsevol persona i especialment en la població més jove ja que, segons termes econòmics, la joventut és potencialment el sector més importat de la població i constitueix l'eix central de la població econòmicament activa com a factor de producció econòmica i social fonamental d'una localitat.

La situació sociolaboral, tant de la nostra localitat com de les Illes Balears presenta l'any 2008 una de les situacions més favorables en termes de la situació

laboral del nostre jovent. No obstant, aquesta afirmació tot i ser molt favorable es contraresta amb altres dades que no són gaire afavoridores com ara que la facilitat de trobar un lloc de feina provoca que la major part del nostre jovent abandoni els seus estudis una vegada finalitzat el període obligatori. La gran majoria de les feines dutes a terme pel jovent estan associades al sector de turisme-hosteleria, l'activitat del qual està marcada per una forta estacionalitat del mercat laboral insular.

En termes municipals, Santa Eulària presenta unes característiques significatives relacionades amb el mercat laboral; cal esmentar que durant l'any 2006 amb una població total de 27.152 habitants es va registrar un total de 1.074 persones en situació d'atur, especificant el col·lectiu jove (16 fins a 34 anys), hi va haver un total de 527 joves aturats, és a dir, en percentatge se situa al voltant del 49% respecte a la població total aturada.



AJUNTAMENT
DE SANTA EULÀRIA DES RIU

PLA INTEGRAL DE JOVENTUT



Segons gènere, la població femenina del col·lectiu més jove a nivell municipal pateix amb major grau el fenomen de l'atur, concretament durant l'any 2006 hi va haver un total de 312 (59,20%) dones aturades i 215 (40,79%) homes aturats.

Per això l'administració local vol potenciar unes polítiques específiques actives d'ocupació relacionades amb la inserció laboral juvenil i té com a finalitat oferir diversos serveis per a ajudar a la població més jove a nivell municipal a facilitar la seva emancipació, així com poder projectar un futur professional consolidat dins de la localitat.

- Oferir un assessorament en temes d'orientació laboral.
- Oferir una formació adequada als seus requeri-

ments tant al jovent en situació d'atur com a aquelles persones que volen millorar la seva situació laboral.

- Oferir al jovent del municipi un contacte permanent amb el teixit empresarial de la zona.
- Fomentar a nivell municipal l'esperit emprenedor i l'autoocupació com a mesura per a la creació de llocs de feina.

Totes aquestes mesures tenen un eix transversal important a ressenyar que fa referència al fet que tots aquests serveis han d'anar dirigits al nostre jovent a nivell municipal tenint especial atenció als joves en risc d'exclusió social, i potenciar la igualtat d'oportunitats entre homes i dones.



AJUNTAMENT
DE SANTA EULÀRIA DES RIU

PLA INTEGRAL DE JOVENTUT



EIX: OCUPACIÓ

L'objectiu general de l'eix d'ocupació és la de facilitar la inserció sociolaboral als joves del municipi de Santa Eulària des Riu, establint vies de coordinació entre totes les institucions implicades, agents socials i el teixit empresarial.

En aquest Pla ens centrarem en tres àrees diferenciades de les actuacions del Departament de Formació i Ocupació.

- Àrea d'Orientació Laboral.
- Àrea de Formació.
- Àrea d'Ocupació i Desenvolupament Local.



AJUNTAMENT
DE SANTA EULÀRIA DES RIU

PLA INTEGRAL DE JOVENTUT

4. PROMOCIÓ DE LA IGUALTAT D'OPORTUNITATS ENTRE HOMES I DONES

OBJECTIUS ESPECÍFICS	ACTUACIONS	RH I RM	INDICADORS D'AVUACIÓ
Dissenyar itineraris individualitzats d'actuació per a cada jove a partir de la informació sobre el seu context personal i laboral obtinguda a través d'entrevistes.	-Confeció o modificació del currículum vitae. -Detecció de punts o habilitats a treballar segons el perfil detectat a l'entrevista inicial. -Assessorament en projectes a curt, mitjà o llarg termini.	Seu administrativa i tècnica en orientació laboral. (per a tots els objectius) Material necessari	-Nombre d'usuaris i usuàries atesos. -Nombre. de CV confeccionats.
Conscienciar de la importància de la formació (reglada, ocupacional i/o contínua) per al desenvolupament professional futur. Articular mesures de formació concretes adaptades a les necessitats dels usuaris.	-Informació de perfils professionals, obstacles per a la inserció laboral, proposta d'alternatives, possibilitats d'ocupació segons nivell formatiu. -Informació de l'oferta formativa i els llocs on s'imparteix segons les necessitats de cada usuari. -Adaptació de l'oferta formativa al perfil professional de cada usuari.		-Nombre d'inscripcions a cursos de formació. -Resultats de seguiment.
Reorientar el perfil professional cap a una altra activitat ocupacional.	Detecció d'habilitats per a desenvolupar una altra feina. Proposta de possibles llocs de feina per a l'usuari.		-Nombre d'usuaris orientats a un altre lloc de feina.
Mostrar els recursos existents per a la recerca activa d'ocupació, facilitant l'accés al mercat laboral.	Mostrar els recursos existents per a la recerca activa d'ocupació, facilitant l'accés al mercat laboral. Informació sobre els possibles recursos disponibles: organismes oficials, internet, premsa, empreses del municipi, agències de col·locació, etc. Assessorament sobre com utilitzar aquestos recursos. Informació sobre empreses i ocupacions que s'ofereixen. Creació d'una xarxa de contactes.		-Nombre de CV lliurats a empreses, com a conseqüència de la recerca activa. -Nombre d'insercions -Nombre d'ofertes. de treball rebudes .



AJUNTAMENT
DE SANTA EULÀRIA DES RIU

PLA INTEGRAL DE JOVENTUT

2. FORMACIÓ

OBJECTIUS ESPECÍFICS	ACTUACIONS	RH I RM	INDICADORS D'AVUACIÓ
<p>Oferir formació per a la qualificació professional com a mesura directa d'inserció.</p> <p>Promoure la formació dels joves que hagin abandonat els estudis sense haver obtingut el graduat en educació secundària o una qualificació professional.</p>	<p>Elaboració de projectes formatius adaptats a les demandes del mercat laboral, oferint qualificacions dels IQPIB/certificats de professionalitat/especialitats formatives.</p> <p>Campanyes específiques de divulgació per a la captació d'alumnes.</p> <p>Selecció d'alumnes tenint en compte l'adaptació del perfil professional i els interessos personals del jove.</p> <p>Impartició dels continguts teòricopràctics específics de cada una de les accions formatives.</p>	<p>Seu: Escola Municipal de Formació</p> <p>Equip de l'Escola Municipal de Formació</p> <p>Altres professionals necessaris per portar a terme la formació.</p> <p>Material didàctic i tot el material necessari per a desenvolupar cada programa.</p>	<p>Recull de demandes segons famílies professionals.</p> <p>Nombre de sol·licituds per especialitat formativa.</p> <p>Estudi de resultats de l'oferta formativa existent.</p> <p>Dossier de premsa.</p>
<p>Promoure i facilitar la formació continua com a millora de les competències professionals.</p>	<p>Accions formatives impartides a l'Escola Municipal de Formació adreçades a autònoms/es i treballadors/res en actiu.</p> <p>Organització de jornades orientades a impulsar la innovació com a eina de gestió empresarial.</p>	<p>Col·laboració amb altres entitats.</p> <p>Campanyes divulgatives publicitàries.</p>	<p>-Nombre d'accions impartides.</p> <p>-Nombre de participants.</p> <p>-Jornades organitzades i nombre de participants.</p>
<p>Impulsar el retorn al sistema educatiu reglat i/o la formació ocupacional.</p>	<p>Impartició en els cursos de formació professional inicial i en les escoles taller i cases d'oficis dels mòduls de competències bàsiques.</p> <p>Informació de l'oferta formativa existent a l'illa.</p> <p>Informació i acompanyament en la matrícula/inscripció/proves d'accés.</p>		<p>-Nombre de cursos CAPI, ET/CO.</p> <p>-Nombre d'alumnes que han retornat o continuat amb la formació.</p> <p>-Nombre d'aprovat.</p>
<p>Facilitar la inserció laboral dels joves.</p>	<p>-Formació específica als joves sobre recerca activa de feina.</p> <p>-Col·laboració amb diferents departaments i/o entitats expertes en la orientació, la inserció laboral i la creació i consolidació d'empreses.</p> <p>-Directori i recerca d'empreses mitjançant visites personalitzades a empreses, contacte i reunions amb associacions empresarials per a presentar cada programa.</p> <p>-Convenis de col·laboració amb diferents associacions per afavorir la difusió de cada programa i impulsar la contractació directa dels joves.</p> <p>-Entrevista amb empreses interessades en la contractació dels alumnes.</p> <p>-Procés de selecció empresa-alumnes.</p> <p>-Conveni de col·laboració amb empreses per establir vies de cooperació.</p> <p>-Seguiment de la inserció laboral.</p>		<p>Entitats col·laboradores.</p> <p>Nombre d'empreses i associacions visitades.</p> <p>Nombre de convenis signats.</p> <p>Nombre d'alumnes contractats.</p> <p>Seguiment de la inserció professional als 6 i 12 mesos.</p> <p>Dossier de premsa.</p>
<p>Proporcionar actituds i habilitats personals per a afavorir el desenvolupament personal i laboral dels joves.</p>	<p>Col·laboració amb diferents entitats en l'organització de tallers/xerrades que tenen com a finalitat conscienciar i sensibilitzar els joves amb la realitat social i laboral.</p> <p>Derivació a serveis específics, valorant la situació personal de cada jove.</p>		<p>Entitats col·laboradores i nombre de tallers/xerrades organitzades.</p> <p>Serveis de derivació i nombre d'alumnes derivats.</p>
<p>Oferir espais adequats i equipats que permetin el correcte desenvolupament de tota l'oferta formativa.</p>	<p>Inauguració de l'Escola Municipal de Formació.</p> <p>Acreditació de les instal·lacions com a centre col·laborador segons els requisits establerts per la Conselleria de Treball i Formació.</p> <p>Inscripció en el Registre d'Entitats i Centres de Formació.</p>		<p>-Nombre d'aules, m² d'instal·lacions comunes.</p> <p>-Núm. d'acreditació.</p> <p>-Núm. de cens del registre d'entitats.</p>



AJUNTAMENT
DE SANTA EULÀRIA DES RIU

PLA INTEGRAL DE JOVENTUT

3. AGENT D'OCUPACIÓ I DESENVOLUPAMENT LOCAL

OBJECTIUS ESPECÍFICS	ACTUACIONS	RH I RM	INDICADORS D'AVALUACIÓ
Estudiar i obtenir informació de la realitat social i laboral del municipi.	-Consulta i anàlisi dels diferents indicadors, a través de les fonts oficials disponibles. -Visita personal a les empreses del municipi per a emplenar una fitxa d'empresa amb l'objectiu de confeccionar un directori del teixit empresarial municipal classificat per sectors d'activitat. -Actualització de dades ja disponibles.	Seu: Escola Municipal de Formació -Equip de l'Escola Municipal de Formació. -1 agent d'ocupació i desenvolupament local	-Nombre d'informes i/o estudis desenvolupats. -Nombre d'empreses visitades. -Nombre de fitxes emplenades.
Col·laborar amb diferents departaments de l'Ajuntament per a proporcionar informació actualitzada del teixit empresarial.	-Recollida d'informació específica per a la Policia Local i el Departament de Comerç. -Col·laboració directa amb les àrees de Formació i Orientació Laboral. -Col·laboració amb el Departament de Joventut per a la divulgació i suport en l'adhesió del conveni del Carnet Jove de les empreses	-Col·laboració amb altres entitats. -Campanyes divulgatives publicitàries. -Col·laboracions amb altres entitats.	-Nombre d'empreses visitades. -Nombre de fitxes emplenades. -Nombre d'empreses visitades per al Carnet Jove. -Nombre d'empreses adherides al Carnet Jove.
Possibilitar un canal de comunicació permanent i directa empresa-Ajuntament	-Detecció de necessitats formatives. -Recaptació de queixes i suggeriments. -Informació sobre campanyes/jornades/tallers promogudes des de l'Ajuntament. -Promoció directa del teixit empresarial.		-Nombre de propostes respecte a les necessitats formatives. -Nombre de queixes i suggeriments recollits. -Nombre i tipus d'activitats promogudes.
Impulsar l'esperit emprenedor a nivell municipal, com a eina per a la creació de llocs de feina.	-Organització de xerrades impartides per emprenedors. -Programes específics dirigits al foment per la creació d'empreses -Assessorament i derivació a diferents serveis especialitzats en la creació i consolidació d'empreses.		-Nombre de xerrades impartides i sector -Nombre d'emprenedors atesos i derivats.

Àrees col·laboradores:

- Departament de Benestar Social.
- Departament de Comerç.
- Departament d'Educació i Cultura.
- Departament d'Esports.
- Departament de Joventut.
- Departament de Medi ambient.
- Departament de Noves Tecnologies.
- Departament de Serveis Econòmics.
- Policia Local.



AJUNTAMENT
DE SANTA EULÀRIA DES RIU

PLA INTEGRAL DE JOVENTUT



HABITATGE

La nostra constitució recull entre els seus drets fonamentals el dret a un habitatge digne. L'habitatge constitueix un dels pilars fonamentals de la persona ja que li permet l'emancipació i a la vegada el desenvolupament individual i social.

Els principals fets que marquen la situació actual al nostre municipi són:

- L'endarreriment de l'emancipació, esdevinguda principalment per factors com l'allargament dels estudis, les estades de treball, sous baixos i nivell de vida car.
- L'evolució econòmica del preu de l'habitatge en constant creixement per sobre del ritme de creació de riquesa i augment dels salaris en relació a la precarietat laboral dels joves, juntament amb altres factors econòmics que afavoreixen l'alçada extraordinària de preus de l'habitatge.

- Cultura molt arrelada de suport familiar a l'habitatge.
- Creixent demanda estrangera d'habitatge

I es detecten les mancances següents:

- Inexistència de recursos per cercar habitatge
- Manca d'oferta assequible suficient d'habitatge per a joves
- Manca de polítiques de rehabilitació d'habitatges desocupats

L'Ajuntament de Santa Eulària ha de vetllar per facilitar la plena emancipació dels seus ciutadans i ciutadanes mitjançant polítiques actives d'habitatge a través de dos línies d'actuació:

- Polítiques de compra d'un habitatge
- Polítiques de lloguer d'un habitatge



AJUNTAMENT
DE SANTA EULÀRIA DES RIU

PLA INTEGRAL DE JOVENTUT

EIX: HABITATGE

OBJECTIUS	ACTUACIONS	RRMH I RRMM	INDICADORS D'AVUACIÓ
Fomentar l'assessorament, la informació i el suport al jovent en l'accés a l'habitatge, tant en règim de lloguer com en règim de propietat.	Creació d'una guia d'ajuts i subvencions així com d'informació legislativa per a la compra/lloguer d'un habitatge	Departament de Joventut Departament de Màrqueting 2.500 guies	Demanda de guies Estadístiques
Promoure l'emancipació dels joves mitjançant ajuts per a l'accés a l'habitatge.	Programa d'Emancipació Jove: Establir una partida pressupostària anual per a ajuts a la compra del primer habitatge i per a accedir a habitatges en règim de lloguer.	Departament de Joventut Serveis Econòmics	Nombre de joves que accedeixen al programa
Crear una borsa de venda i lloguer d'habitatge per joves.	Establir una borsa al CIJSE	Departament de Joventut 1 arxiu-borsa a nivell físic i web	Nombre d'ofertes Nombre de demandes

Àrees col·laboradores:

- Departament de Joventut.
- Departament de Serveis econòmics.
- Departament d'Urbanisme.



AJUNTAMENT
DE SANTA EULÀRIA DES RIU

PLA INTEGRAL DE JOVENTUT

ESPORTS

OBJECTIUS	ACTUACIONS	RH I RM	INDICADORS D'AVUACIÓ
<p>Incrementar la pràctica esportiva entre els/les joves i adolescents.</p> <p>Millorar la salut de la joventut instaurant hàbits de vida saludables.</p> <p>Fomentar el coneixement del propi cos i les seues limitacions físiques.</p>	<p>Crear la campanya "vine a nedar" fent dies gratuït per als joves.</p> <p>Reforçar la captació de voluntaris esportius per als esdeveniments que organitza l'Ajuntament creant una base de dades.</p> <p>Fer jornades de portes obertes a les piscines amb jocs aquàtics.</p> <p>Millorar la promoció de la guia esportiva per als centres.</p> <p>Elaborar una estadística de pràctica esportiva entre la joventut.</p> <p>Creació de lligues no competitives per als socis i les sòcies dels punts joves.</p> <p>Reservar una secció de pistes poliesportives per al joc lliure del jovent.</p> <p>Facilitar monitors esportius per desenvolupar totes les competicions i activitats.</p> <p>Millorar la promoció de les activitats que organitzen les associacions locals en temes com les caminades i excursions en bicicleta o organitzar excursions directament.</p> <p>Organitzar una gran festa ludicoesportiva amb música per al Dia de la Joventut.</p> <p>Concedir gratuïtats de natació lliure als joves de l'IES Xarc.</p> <p>Organització de jornades esportives escolars en col·laboració amb els centres escolars del municipi.</p> <p>Reforçar el contingut esportiu de l'escola d'estiu.</p> <p>Subvencionar les associacions que fomenten aquests valors.</p> <p>Millorar el transport, l'accés i l'aparcament a les instal·lacions esportives.</p> <p>Organització de proves atlètiques populars.</p>	<p>Recursos humans:</p> <p>Tècnics del Departament d'Esports</p> <p>Tècnica de Joventut</p> <p>Voluntariat</p> <p>Monitors esportius</p>	<p>Nombre de visites a les instal·lacions.</p> <p>Nombre de voluntaris que actuen en els esdeveniments.</p> <p>Nombre de participants a les passejades en bicicleta.</p> <p>Nombre de participants a les festes i activitats.</p>

Àrees col·laboradores:

- Municipals: Departament d'Esports, Departament de Joventut, Departament de Festes i Departament d'Educació i Cultura.
- Altres institucions públiques i entitats privades.



AJUNTAMENT
DE SANTA EULÀRIA DES RIU

PLA INTEGRAL DE JOVENTUT



NOVES TECNOLOGIES

Joventut i noves tecnologies són dos conceptes que es complementen de meravella, perquè ambdós conceptes són joves i actuals. Les noves tecnologies són la característica principal d'una nova era, la que segueix a l'edat contemporània: l'era tecnològica. És per això que l'Ajuntament ha de créixer en la mateixa direcció que ho fan els joves: cap al futur.

Aquest creixement ha de ser coherent perquè els videojocs, l'ordinador, internet i el mòbil s'han convertit en els mitjans familiars per a la joventut, a través dels quals troben els continguts que els interessin, i són sobretot una eina que els permet satisfer la seua curiositat i la seua necessitat de comunicar-se amb els seus iguals.

L'Ajuntament ha de facilitar l'accés de tota la població

a les noves tecnologies de la informació, i millorar i potenciar els canals de comunicació més actuals: la població cada vegada és més còmoda, i prefereix rebre la informació a casa seua via sms o via mail, que anar pel carrer llegint cartells o col·leccionant programes d'activitats en paper, que acaben als fems.

Les noves tecnologies no només facilitaran el canal de comunicació entre administració i població a nivell quantitatiu, sinó també a nivell qualitatiu i, encara més important, a nivell temporal.

El consistori ha de fer el possible per proveir la població en tot el referent a les TIC per tal de donar resposta i agilitzar tot l'entramat d'informació de totes les àrees que conformen l'Ajuntament, promovent la infoparticipació.



AJUNTAMENT
DE SANTA EULÀRIA DES RIU

PLA INTEGRAL DE JOVENTUT

EIX: NOVES TECNOLOGIES

OBJECTIUS	ACTUACIONS	RH I RM	INDICADORS D'AVALUACIÓ
Mantenir les pàgines web juvenils actualitzades.	Actualització diària de la informació tant en la web del CIJSE com dels mitjans de comunicació social en línia existents (Facebook: Punt Jove Santa Eulària, Punt Jove Puig d'en Valls i CIJ Santa Eulària).	Coordinadora de Joventut. Informadora juvenil.	Nivell de satisfacció dels usuaris. Nombre de visites.
Promoure la informació digital.	Utilització dels sistemes infoavisos, correu electrònic, llistes de distribució, xarxa informativa, panells electrònics, etc.	Coordinadora de Joventut. Informadora juvenil. Tècnic informàtic.	Nivell de informació oferta i nivell de participació.
Fomentar l'ús i el coneixement de l'ordinador i la navegació per internet.	Organització de cursos d'informàtica i mecanografia i de navegació per internet a través dels serveis de Telecentre.	Coordinadora de Joventut. Informadora juvenil. Departament de Formació. Gestors de Telecentres.	Nivell de demandants. Nivell de satisfacció.
Impulsar vies d'informació i comunicació a través de nous mitjans tecnològics.	Panell informatiu electrònic . Sistema infoavisos. Ús del correu electrònic. Promoció de les pàgines web.	Tècnics de totes les àrees de l'Ajuntament relacionats directament amb la ciutadania en general. Informadora juvenil Tècnic informàtic	Nivell de satisfacció.
Facilitar l'accés a internet a aquells usuaris que no tenen recursos per a connectar-s'hi.	Xarxa Wifi de forma que tota persona pugui accedir a la navegació per internet de forma fàcil i gratuïta: Punts Joves, Telecentres i Biblioteca.	Coordinadora de Joventut Tècnic informàtic Gestors de Telecentres	Nivell d'ús. Nivell de satisfacció.
Potenciar l'alfabetització informacional	-Potenciació de la informació saludable. -Ús responsable de sistemes tecnològics. -Formació contínua dels professionals. -Fòrums, cursos en línia per al jovent.	Tècnics dels diferents departaments Informadora juvenil Tècnic informàtic	Nivell de coneixement en noves tecnologies Nombre de cursos realitzats i nivell de satisfacció

Àrees col·laboradores:

- Departament de Joventut.
- Departament de Cultura.
- Departament de Festes.
- Departament d'Esports.
- Departament de Formació i Ocupació.
- Departament de Serveis Socials.
- Departament d'Informàtica.



AJUNTAMENT
DE SANTA EULÀRIA DES RIU

PLA INTEGRAL DE JOVENTUT

POLICIA LOCAL



POLICIA REFERENT PER A JOVES

L'any 2001 el Departament Serveis Socials de l'Ajuntament de Santa Eulària des Riu va posar en marxa el Programa de Prevenció i Abordatge de les Situacions de conflicte Juvenil i es creà la Comissió Municipal per afavorir una coordinació més estreta amb totes les institucions implicades (Educació, Protecció de Menors, Salut Mental, representants de mares, pares i alumnes, Policia Municipal i Serveis Socials) per aconseguir una intervenció més global amb els menors i les seues famílies. Al cap d'anys de treball dins la mateixa estructura d'intervenció i coordinació, aquest programa va ser reemplaçat pel programa d'atenció de situacions de risc en la infància i l'adolescència amb la intenció de millorar i intensificar el treball de prevenció.

A partir del treball conjunt amb l'IES Xarc constatarem que d'alguns casos amb els quals treballàvem la Policia Local també en tenia notícies i realitzava actuacions directes, així que des de la Comissió Municipal es va

pensar en la necessitat d'establir una coordinació més fluida amb la Policia Local creant un projecte concret del seu treball integrat dins de la xarxa socioeducativa del poble.

Continuant amb la línia d'un treball de prevenció surt la idea de crear aquest programa de policia referent, que consistiria en un professional que seria una persona referent per als joves i referent també dins el grup dels seus companys de feina i davant la resta de professionals implicats en temes d'infància i adolescència. Per tot això s'elegeix un policia amb un perfil que creim adequat per treballar dins el col·lectiu més jove. Es designa un policia en concret per començar a definir funcions dins aquest nou projecte de treball. A trets generals, els indicadors d'intervenció serien l'absentisme escolar, fent un seguiment dels alumnes que estaven pel carrer en hores lectives, i es crearia un canal de comunicació per a tots els casos d'intervenció de la Policia en què hi hagués implicació de menors.



AJUNTAMENT
DE SANTA EULÀRIA DES RIU

PLA INTEGRAL DE JOVENTUT

Descripció de la figura de policia referent

Per tal de reflectir el caire, fonamentalment educatiu, que pretenen les actuacions del policia referent s'apunten certs criteris:

-DISPONIBILITAT. Torn i horari flexible amb les limitacions derivades de les necessitats del servei de la Policia Local.

-UNIFORMITAT. No s'utilitzarà l'uniforme per tal d'evitar la imatge repressiva que pot comportar respecte als menors, per afavorir la discreció en les actuacions que així ho aconsellin i com a necessitat legal en els casos de detencions i trasllats de menors.

-TRACTE. Per tal d'aconseguir una vinculació més assistencial i preventiva, s'adoptaran unes formes davant el/la menor de proximitat i suport en les actuacions de caire repressiu que es puguin haver de realitzar.

Marc legal

Llei orgànica 5 / 2000, reguladora de la responsabilitat penal dels menors.

Art.1. Declaració general (edats a les quals s'aplica aquesta llei).

Art. 6. De la intervenció del Ministeri Fiscal.

Art.17. Detenció dels menors.

Art. 22. De la incoació de l'expedient (punts 1 i 2).

Art. 50. Trencament de l'execució (punt 1).

Art. 61. Regles generals (punt 3).

Llei orgànica 1/1992, de 21 de febrer, sobre protecció de la seguretat ciutadana.

Art. 9. Documentació i identificació (punt 2).

Art. 26. Infraccions lleus de la seguretat ciutadana (punt d).

Reial decret 2816/1982, de 27 d'agost, reglament general de policia d'espectacles públics i activitats recreatives.

Art. 60. (punts 1 al 4).

Art. 61. Complet.

Reial decret 192/1988, de 4 de març, sobre limitacions en la venda i ús del tabac.

Art. 4. (punt 1).

Art. 5. (punts 1 i 2).

Art. 6. (punt 3).

Art. 11. (punt 3, paràgrafs b) i d).



AJUNTAMENT
DE SANTA EULÀRIA DES RIU

PLA INTEGRAL DE JOVENTUT

POLICIA REFERENT

OBJECTIUS	ACTUACIONS	RH I RM	INDICADORS D'AVALUACIÓ
<p>Reduir els conflictes a l'entorn dels instituts i escoles (visites conflictives, traficants, consum d'estupefaents, conducció perillosa, etc.).</p> <p>Participar i potenciar el treball conjunt amb els diversos agents socioeducatius (instituts, Serveis Socials, Punt Jove, Protecció de Menors, Guàrdia Civil, Fiscalia de Menors).</p> <p>Incrementar el compliment de la normativa vigent en matèria de menors als establiments públics.</p> <p>Realitzar intervencions concretes en els projectes d'intervenció individuals que ho requereixin.</p> <p>Intervenir en projectes concrets d'intervenció grupal i/o comunitaris.</p> <p>Consolidar les funcions de referent tant respecte als infants i als adolescents com dins l'estructura i dinàmica de la Policia Local.</p> <p>Educar per a la convivència, ordre social i el respecte.</p>	<p>EN L'ÀMBIT DE L'EQUIP TÈCNIC</p> <p>Disseny d'intervencions generals i participació en el marc del programa d'absentisme escolar de l'Ajuntament (vigilància a l'horari escolar, protocols d'actuacions, etc.).</p> <p>Participació específica en els projectes d'intervenció individual que ho requereixin (notificacions, seguiment d'activitats de risc, acompanyaments).</p> <p>Acompanyament de treballadors/es o educadors/es socials a domicili, a requeriment d'elles.</p> <p>Trasllat de menors als centres, a condició que aquesta funció sigui requerida pels Serveis Socials, amb autorització per escrit dels pares o tutors.</p> <p>EN L'ÀMBIT DE MEDI OBERT</p> <p>Control de menors, fora de l'horari escolar, en activitats de risc, especialment els caps de setmana ("botellada", oci caps de setmana, grups en activitats de risc, etc.) treballant el divendres i el dissabtes a la tarda i a la nit. En cas de detectar situacions de delictes (possessió de substàncies estupefacients, robatoris...) l'agent du avis a la patrulla de servei per a les actuacions policials.</p> <p>Labor educativa del Policia Referent amb el/la jove i els pares i les mares. En cas que la patrulla detecti situacions de risc ho comuniquen al policia referent.</p> <p>Localització de llocs a la via pública freqüentats per grups de menors (escoles de primària, al voltant del Punt Jove) en coordinació amb els tècnics.</p> <p>Assistència esporàdica als llocs esmentats per vetllar pel compliment de les ordenances i de la salut i integritat física i moral dels i de les menors.</p> <p>Aproximació als adolescents, també des del rol de policia referent.</p> <p>Amb casos concrets de menors amb mesures judicials de medi obert, hi haurà una coordinació (seguiment i informació) a proposta dels tècnics de la Direcció General de Menors i Família.</p> <p>Continuïtat d'aquestes actuacions fora de l'horari escolar i durant els mesos d'estiu, compaginant-la amb les actuacions de la policia uniformada de barri.</p>	<p>1 policia local amb dedicació prioritària, coordinat amb els agents uniformats.</p> <p>Els materials propis que siguin necessaris.</p>	<p>En el marc de les comissions municipals de joventut.</p> <p>En l'equip tècnic.</p> <p>Dels resultats obtinguts.</p> <p>Memòries de la Regidoria de Governació.</p> <p>Estadístiques qualitatives i quantitatives de la intervenció.</p> <p>Entrevistes amb ciutadans i establiments.</p>



AJUNTAMENT
DE SANTA EULÀRIA DES RIU

PLA INTEGRAL DE JOVENTUT

POLICIA REFERENT

OBJECTIUS	ACTUACIONS	RH I RM	INDICADORS D'AVUACIÓ
	<p>EN L'ÀMBIT D'ESTABLIMENTS PÚBLICS Localitzar establiments freqüentats per menors.</p> <p>Actuacions preventives (informacions sobre la normativa vigent respecte a menors als responsables dels establiments).</p> <p>Control del compliment de la normativa sobre menors.</p>		

Àrees col·laboradores:

- Departament de la Policia local.
- Departament de Serveis Socials.
- Departament de Joventut.
- Departament d'Educació i Cultura.



AJUNTAMENT
DE SANTA EULÀRIA DES RIU

PLA INTEGRAL DE JOVENTUT



MEDI AMBIENT



En qualsevol Pla amb idees educatives i lúdiques, sigui adreçat a la joventut o no, on es vulgui incloure un bloc relacionat amb el medi ambient, s'haurà de tenir en conta la condició transversal del medi ambient, fent referència a tots els eixos. És importat que sempre es tenguí en compte a l'hora de portar a terme qualsevol activitat ja que el medi ambient és tot el que ens envolta. És el medi en què ens desenvolupam com a persones i portam a terme les nostres relacions socials. De com ens desenvolupam i de com ens relacionam dins d'aquest medi en dependrà la seua

conservació. Avui tothom ja coneix el concepte del desenvolupament sostenible però el més difícil és portar-lo a terme. Per aconseguir-ho no només cal fer accions locals i concretes com les exposades en la taula inferior, sinó que mitjançant aquestes accions i integrant-les en tots els altres eixos del Pla es pot aprendre a pensar globalment, tenint el coneixement suficient per respectar el que ens ha set cedit per generacions passades, i fer-lo perdurar, si més no en el mateix estat en què l'hem trobat, per a les generacions futures.



AJUNTAMENT
DE SANTA EULÀRIA DES RIU

PLA INTEGRAL DE JOVENTUT

EIX: MEDI AMBIENT

OBJECTIUS	ACTUACIONS	RH I RM	INDICADORS D'AVALUACIÓ
Exposar i donar a conèixer característiques ambientals concretes i llocs d'alt valor ecològic del municipi.	Promoure jornades específiques i sortides amb especialistes en la matèria per indrets amb significatiu valor ambiental. Promoure campanyes de gestió de residus.	Tècnics específics. Monitors de tems lliure Desplaçaments.	Exposicions de les jornades al Centre de Joventut organitzades pels participants.
Exposar i donar a conèixer la problemàtica ambiental des de un punt de vista global, i amb quines accions concretes es poden mitigar i eliminar aquests problemes (generació de residus, contaminació atmosfèrica, contaminació i esgotament de les aigües de consum, canvi climàtic...).	Promoure i incloure activitats ambientalment educatives durant les festes a les diferents parròquies. Organitzar tallers específics Organitzar jornades de visualització de documentals. Organitzar xerrades de medi ambient concretes per especialistes. Donar a conèixer dades públiques concretes sobre: producció de residus, despesa energètica, consum d'aigua, generació d'aigües residuals i el seu aprofitament. Tallers medioambientals als centres educatius. Visites a plantes de gestió de residus.	Tècnics especialistes en educació ambiental. Recursos materials necessaris per portar a terme els tallers. Dades de l'agenda 21.	Augment del percentatge de la recollida selectiva. Disminució del consum d'aigua. Disminució del consum energètic.
Fer partícips els joves en els projectes de l'agenda 21	Incloure grups juvenils als fòrums de participació ciutadana de l'agenda 21.	Departament de Joventut	Propostes tretes dels fòrums de participació ciutadana
Promoure sortides favorables al medi ambient	Organitzar excursions de neteja de boscos i costes	Punt Jove Escola de Formació	Excursions i/o sortides realitzades



AJUNTAMENT
DE SANTA EULÀRIA DES RIU

PLA INTEGRAL DE JOVENTUT

BIBLIOGRAFIA

- ✓ Constitució Espanyola 1978
- ✓ Llibre Blanc de la Comissió Europea
- ✓ Llei 10/2006, de 26 de juliol, integral de la joventut
- ✓ Llei 21/2006, de 15 de desembre, d'atribució de competències als consells insulars de Menorca, Eivissa i Formentera en matèria de joventut i oci
- ✓ Pla Interministerial de Joventut 2005-2008
- ✓ Guia Jove del INJUVE. Ministeri de Treball i Assumptes Socials. Any 2006



AJUNTAMENT
DE SANTA EULÀRIA DES RIU

PLA INTEGRAL DE JOVENTUT

